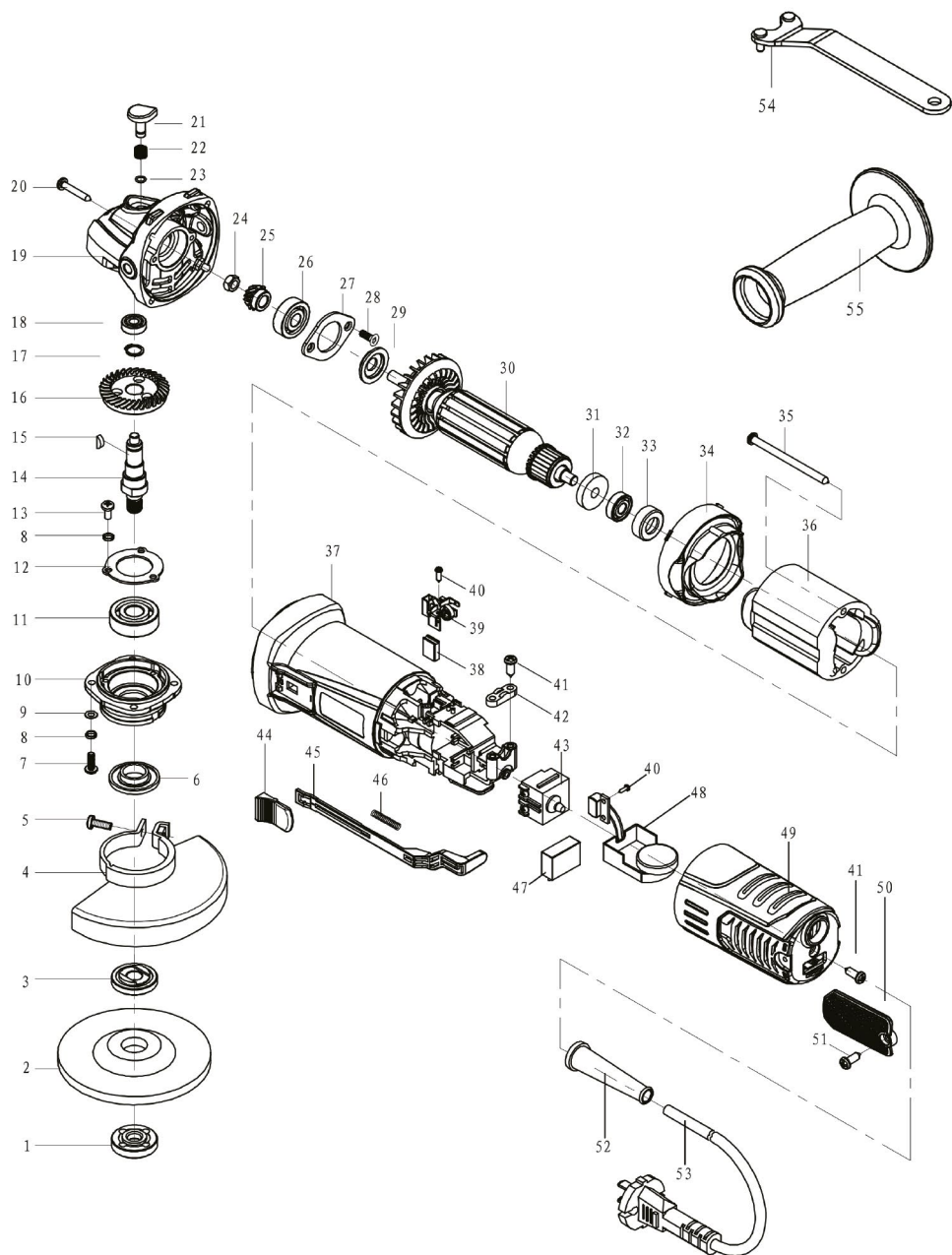


Szlifierka kątowa 1200W



Należy zapoznać się z instrukcją przed użyciem





Lista części zamiennych

1	kołnierz zewnętrzny	29	spryskiwacz pyłu
2	tarcza szlifierska nie jest dołączona	30	armatura
3	kołnierz wewnętrzny	31	pierścień magnetyczny
4	osłona tarczy szlifierskiej	32	łożysko 607-2rst
5	śruba M6x18	33	tuleja łożyskowa
6	osłona przeciwpyłowa	34	osłona przeciwwiatrowa
7	śruba M4x14	35	śruba
8	podkładka sprężysta 4	36	stojan
9	podkładka płaska 4	37	obudowa silnika
10	pokrywa przednia	38	szczotka węglowa (zestaw)
11	łożysko 6201-2RST	39	uchwyt szczotki (zestaw)
12	płyta łożyskowa	40	śruba
13	śruba M4X10	41	śruba ST4.2X 14
14	wał wyjściowy	42	płytki kablowa
15	klucz 2,5x3,7x 010	43	przełącznik
16	duża przekładnia	44	przycisk przełącznika
17	pierścień osadczy 11	45	przełącznik uchwytu do popychania
18	łożysko-22	46	sprężyna uchwytu do popychania
19	przekładnia	47	kondensator (0,33 uf)
20	śruba ST4 2X27	48	stała moc regulatora prędkości
21	sworzeń blokujący	49	pokrywa tylna
22	sprężyna blokująca	50	płytki siatkowa (zestaw)
23	pierścień osadczy 6	51	śruba
24	nakrętka sześciokątna M6	52	ekran kabla
25	koło zębate	53	kabel
26	łożysko 608-2RT	54	klucz
27	zacisk łożyska	55	uchwyt boczny
28	śruba M4X12		

SPIS TREŚCI

- ❶ Ostrzeżenia dotyczące bezpieczeństwa
- ❷ Zastosowanie
- ❸ Instrukcja obsługi
- ❹ Czyszczenie i konserwacja
- ❺ Akcesoria
- ❻ Ochrona Środowiska
- ❼ Gwarancja
- ❽ Załączniki

Symbole

Poniżej przedstawiono ikony używane w odniesieniu do sprzętu. Przed użyciem należy upewnić się, że są one w pełni zrozumiałe.

	Należy zapoznać się z instrukcją obsługi		Maszyna klasy II
	Znak CE		Stosować rękawice ochronne
	Uwaga		Stosować ochronniki słuchu
	Stosować się do Dyrektywy WEEE		Stosować okulary ochronne
	Maszyna klasy II		Ostrzeżenie o ryzyku obrażenia przez piłę
			Używanie ostrzy segmentowych jest zabronione

1. Ostrzeżenia dotyczące bezpieczeństwa

Uwaga

Należy zapoznać się ze wszystkimi instrukcjami bezpieczeństwa i ostrzeżeniami dołączonymi do elektronarzędzia. Niezastosowanie się do poniższych instrukcji może spowodować porażenie prądem, pożar i/lub poważne obrażenia.

Należy zachować wszystkie instrukcje i ostrzeżenia do wglądu.

Określenie „elektonarzędzia” użyte w instrukcji bezpieczeństwa odnosi się do elektronarzędzi podłączonych przewodem zasilającym do sieci lub zasilanych akumulatorowo (bez przewodu zasilającego).

Ogólne wskazówki bezpieczeństwa dotyczące elektronarzędzi

1.1 Bezpieczeństwo w miejscu pracy

- a) **Należy utrzymywać miejsce pracy w czystości i zadbać o dobre oświetlenie.** Nieuporządkowane lub nieoświetlone miejsca pracy mogą prowadzić do wypadków.
- b) **Nie należy praczyć z elektronarzędziem w środowisku zagrożonym wybuchem, w którym obecne są łatwopalne ciecze, gazy lub pyły.** Elektronarzędzia wytwarzają iskry, które mogą spowodować zapłon pyłu lub oparów.
- c) **Podczas korzystania z elektronarzędzia dzieci i osoby postronne powinny znajdować się w bezpiecznej odległości.** Rozproszenie uwagi może spowodować utratę kontroli.

1.2 Bezpieczeństwo elektryczne

- a) **Wtyczka elektronarzędzia musi być dopasowana do gniazda. Modyfikowanie wtyczki w jakikolwiek sposób jest zabronione.** Nie wolno korzystać z przejściówek z uziemionymi elektronarzędziami. Modyfikacja wtyczki i niedopasowanie do gniazda zwiększają ryzyko porażenia prądem.
- b) **Należy unikać kontaktu ciała z uziemionymi powierzchniami, takimi jak rury, grzejniki, kuchenki i lodówki.** W przeciwnym razie istnieje zwiększone ryzyko porażenia prądem.
- c) **Elektonarzędzia należy chronić przed deszczem lub wilgocią.** Przedostanie się wody do wnętrza elektronarzędzia zwiększa ryzyko porażenia prądem.
- d) **Nie należy ciągnąć za przewód zasilający w celu przenoszenia elektronarzędzia, wieszania go lub odłączania od gniazda elektrycznego.** Przewód zasilający należy chronić przed źródłami ciepła, olejem, ostrymi krawędziami lub ruchomymi częściami. Uszkodzone lub splecione przewody zwiększają ryzyko porażenia prądem.
- e) **Podczas pracy z elektronarzędziem na zewnątrz należy używać wyłącznie przedłużaczy przystosowanych do pracy na zewnątrz.** Korzystanie z przedłużaczy nieprzystosowanych do pracy na zewnątrz zwiększa ryzyko porażenia prądem elektrycznym.
- f) **Jeśli nie da się uniknąć korzystania z elektronarzędzia w wilgotnym środowisku, należy korzystać z wyłącznika różnicowoprądowego.** Użycie wyłącznika różnicowoprądowego zmniejsza ryzyko porażenia prądem elektrycznym.

1.3 Bezpieczeństwo osobiste

- a) **Należy zachować ostrożność i rozwagę podczas pracy z elektronarzędziem. Nie należy używać elektronarzędzia pod wpływem narkotyków, alkoholu, leków lub w przypadku ogólnego zmęczenia.** Chwila nieuwagi podczas korzystania z elektronarzędzia może spowodować poważne obrażenia.

- b) **Należy stosować środki ochrony osobistej oraz w każdym przypadku okulary ochronne.** Stosowanie środków ochrony osobistej, takich jak maska przeciwpyłowa, antypoślizgowe obuwie ochronne, kask ochronny lub ochronniki słuchu, w zależności od typu i zastosowania elektronarzędzia, zmniejsza ryzyko obrażeń ciała.
- c) **Należy unikać niezamierzonego uruchomienia. Przed podłączeniem, odbiorem lub przeniesieniem elektronarzędzia do źródła zasilania i/lub akumulatora należy upewnić się, że jest ono wyłączone.** Trzymanie palca na wyłączniku podczas przenoszenia lub podłączania elektronarzędzia do zasilania może spowodować niezamierzone uruchomienie, a w konsekwencji wypadek.
- d) **Przed włączeniem elektronarzędzia należy wyjąć narzędzia nastawcze lub klucze.** Zakleszczenie narzędzia lub klucza w obracającej się części elektronarzędzia może spowodować obrażenia.
- e) **Należy unikać korzystania z narzędzia przy nieprawidłowej postawie ciała. Należy zapewnić pewne oparcie dla stóp i utrzymywać równowagę przez cały czas.** Pozwoli to lepiej kontrolować elektronarzędzie w nagłych sytuacjach.
- f) **Należy nosić odpowiednią odzież. Luźna odzież i biżuteria nie są dozwolone.** Nie należy zbliżać włosów i części odzieży do ruchomych części. W przeciwnym razie mogą one zaplątać się w te części.
- g) **Jeśli możliwe jest zainstalowanie sprzętu do odsysania i zbierania pyłu, należy taki sprzęt prawidłowo podłączyć i używać go.** Pomocze to zmniejszyć zagrożenia związane z zapyleniem.
- h) **Nie należy korzystać z urządzenia z pominięciem zasad bezpieczeństwa, nawet jeśli użytkownik jest już zaznajomiony z obsługą elektronarzędzia i korzystał z niego wiele razy.** Nieostrożność może doprowadzić do poważnych obrażeń w krótkiej chwili.

1.4 Użytkowanie i konserwacja elektronarzędzia

- a) **Nie należy przeciążać elektronarzędzia. Należy używać elektronarzędzia odpowiedniego do danego zastosowania.** Zapewni to lepszą i bezpieczniejszą pracę w określonym zakresie mocy.
- b) **Nie należy używać elektronarzędzia, którego wyłącznik jest uszkodzony.** Elektronarzędzie bez wyłącznika stanowią niebezpieczeństwo i musi zostać naprawione.
- c) **Należy odłączyć przewód zasilający i/lub wyjąć odłączany akumulator przed dokonaniem jakichkolwiek regulacji w urządzeniu, wymianą końcówek lub odstawieniem elektronarzędzia do przechowywania.** Zapobiegnie to niezamierzonemu uruchomieniu elektronarzędzia.
- d) **Nie używane elektronarzędzia należy przechowywać w miejscu niedostępnym dla dzieci. Nie należy zezwalać na korzystanie z elektronarzędzia osobom, które nie zapoznały się z niniejszą instrukcją.** Elektronarzędzia w rękach niedoświadczonych osób mogą stanowić niebezpieczeństwo.
- e) **Elektronarzędzia należy traktować z należytą starannością. Należy sprawdzać, czy ruchome części działają prawidłowo i nie zacinają się, oraz czy części nie mają uszkodzeń, które mogłyby zakłócać ich działanie. Uszkodzone części należy naprawić przed użyciem elektronarzędzia.** Wiele wypadków jest spowodowanych przez nieprawidłową konserwację.
- f) **Narzędzia tnące powinny być ostrzone i utrzymywane w czystym stanie.** Starannie konserwowane narzędzia tnące z ostrzami krawędziami tnącymi rzadziej się zacinają i są łatwiejsze w prowadzeniu.
- g) **Elektronarzędzia, innych rodzajów narzędzi i akcesoriów należy używać zgodnie z instrukcjami. Należy wziąć pod uwagę warunki pracy i rodzaj wykonywanych czynności.** Używanie elektronarzędzi niezgodnie z ich przeznaczeniem może prowadzić do niebezpiecznych sytuacji.
- h) **Uchwyty i rękojeści należy utrzymywać w stanie suchym, czystym i wolnym od oleju i smaru.** Śliskie uchwyty i powierzchnie chwytne zmniejszają bezpieczeństwo obsługi i możliwość kontroli elektronarzędzia w nagłych sytuacjach.

1.5 Użytkowanie i konserwacja narzędzia akumulatorowego

- a) **Akumulatory należy ładować wyłącznie za pomocą ładowarek zalecanych przez producenta.** Ładowarka nieodpowiednia dla danego typu akumulatora może spowodować pożar.
- b) **Należy używać wyłącznie odpowiednich akumulatorów do danego narzędzia.** W przeciwnym razie istnieje ryzyko obrażeń ciała lub pożaru.
- c) **Nie używany akumulator należy przechowywać z dala od spinaczy, monet, kluczy, gwoździ, śrub lub innych małych metalowych przedmiotów, które mogą spowodować zwarcie styków.** Zwarcie między stykami akumulatora może spowodować oparzenia lub pożar.
- d) **W przypadku nieprawidłowego użytkowania z akumulatora może wyciekać płyn. Należy unikać kontaktu z płynem. W razie przypadkowego kontaktu spłukać wodą. Jeśli płyn dostanie się do oczu, należy uzyskać pomoc medyczną.** Wyciekający płyn z akumulatora może powodować podrażnienia lub oparzenia skóry.
- e) **Nie należy używać uszkodzonego lub zmodyfikowanego akumulatora.** Uszkodzone lub zmodyfikowane akumulatory mogą powodować anomalie w funkcjonowaniu elektronarzędzia, a w konsekwencji pożar, wybuch lub obrażenia ciała.
- f) **Nie należy wystawiać akumulatora na działanie ognia lub wysokich temperatur.** Ogień lub temperatury powyżej 130°C mogą spowodować eksplozję.
- g) **Należy przestrzegać instrukcji ładowania i nigdy nie ładować akumulatora ani narzędzia akumulatorowego poza zakresem temperatur określonym w instrukcji obsługi.** Nieprawidłowe ładowanie lub ładowanie poza dozwolonym zakresem temperatur może doprowadzić do uszkodzenia akumulatora i zwiększyć ryzyko pożaru.

1.6 Serwisowanie

- a) **Naprawy elektronarzędzia należy zlecać wyłącznie wykwalifikowanemu personelowi i tylko przy użyciu oryginalnych części zamiennych.** Zapewni to zachowanie bezpieczeństwa podczas pracy z elektronarzędziem.
- b) **Nigdy nie należy używać uszkodzonych akumulatorów.** Wszystkie czynności związane z konserwacją akumulatora powinny być wykonywane wyłącznie przez producenta lub autoryzowane centra serwisowe. Należy postępować zgodnie z instrukcjami smarowania i wymiany akcesoriów.

Dodatkowe ostrzeżenie producenta dotyczące bezpieczeństwa

NIE NALEŻY korzystać z urządzenia z pominięciem zasad bezpieczeństwa ze względu na wygodę bądź fakt, że użytkownik jest już zaznajomiony z jego obsługą i korzystał z niego wiele razy. Używanie narzędzia w sposób niebezpieczny lub nieprawidłowy może spowodować poważne obrażenia ciała.

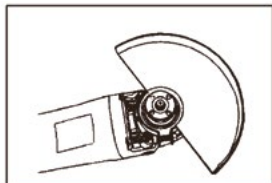
- **Zawsze należy używać odpowiedniej osłony z tarczą szlifierską.** Osłona chroni operatora przed odłamkami.
- **Akcesoria muszą być przystosowane co najmniej do prędkości zalecanej na etykiecie ostrzegawczej narzędzia.** Tarcze i inne akcesoria pracujące z prędkością przekraczającą prędkość znamionową mogą wypaść, powodując obrażenia.
- **Narzędzie należy przytrzymywać za izolowane powierzchnie chwytne podczas wykonywania czynności, podczas których narzędzie tnące może zetknąć się z ukrytym okablowaniem lub własnym przewodem.** Kontakt z przewodem pod napięciem spowoduje, że odsłonięte metalowe części narzędzia znajdują się pod napięciem i w konsekwencji spowodują porażenie operatora.
- **Korzystając z tarcz z wgłębieniem środkowym należy używać wyłącznie produktów wzmocnionych włóknem szklanym.**
- **Zawsze należy stosować okulary lub gogle ochronne.** Zwykłe okulary lub okulary przeciwsłoneczne **NIE** mogą być stosowane jako okulary ochronne.
- **Przed rozpoczęciem pracy należy dokładnie sprawdzić, czy tarcza nie jest pęknięta lub uszkodzona.** Pękniętą lub uszkodzoną tarczę należy natychmiast wymienić. Uruchoμίć narzędzie (z osłoną) bez obciążenia na około minutę, trzymając je z dala od innych osób. Jeśli tarcza jest pęknięta, może wypaść podczas tego testu.
- **Należy używać wyłącznie kołnierzy przeznaczonych do tego narzędzia.**
- **Należy uważać, aby nie uszkodzić wrzeciona, kołnierza wewnętrznego (zwłaszcza powierzchni montażowej) lub kołnierza zewnętrznego.** Uszkodzenie tych części może spowodować pęknięcie tarczy.
- **NIGDY nie należy używać narzędzia z ostrzami do cięcia drewna lub innymi niezatwierdzonymi ostrzami.** Takie ostrza używane w szlifierce często odbijają się i powodują utratę kontroli prowadzącą do obrażeń ciała.
- **Narzędzie należy trzymać pewnie.**
- **Nie należy zbliżać rąk do obracających się części.**
- **Upewnić się, że przewód nie jest w zasięgu tarczy.** Nie należy owijać przewodu wokół ramienia lub nadgarstka. W przypadku utraty kontroli nad narzędziem przewód może owinąć się wokół użytkownika i spowodować obrażenia ciała
- **Przed włączeniem przełącznika należy upewnić się, że tarcza nie styka się z obrabianym przedmiotem.**
- **Przed użyciem narzędzia na obrabianym przedmiocie należy pozwolić mu przez chwilę pracować na wolnym biegu.** Należy zwracać uwagę na wibracje lub chybotańie, które mogą wskazywać na nieprawidłową instalację lub złe wyważenie tarczy.
- **Do szlifowania należy używać określonej powierzchni tarczy.**
- **Należy uważać na iskry.** Narzędzie należy utrzymywać w taki sposób, aby iskry spadały z dala od użytkownika, innych osób i łatwopalnych materiałów.
- **Nie należy pozostawiać włączonego narzędzia.** Narzędzie należy obsługiwać wyłącznie ręcznie.
- **Nie należy dotykać obrabianego przedmiotu bezpośrednio po zakończeniu pracy; może on być nagrany i spowodować oparzenie skóry.**
- **Należy ZAWSZE nosić odpowiednią odzież, w tym koszulę z długim rękawem.** Zalecane są również skórzane rękawice i fartuchy chroniące skórę przed kontaktem z gorącymi elementami poddawanyimi szlifowaniu.
- **Używanie tego narzędzia do szlifowania niektórych produktów, takich jak powłoki malarskie i drewno, może narazić użytkownika na kontakt z pyłem zawierającym niebezpieczne substancje. Należy w takim przypadku stosować odpowiednią ochronę dróg oddechowych.**

2. Zastosowanie

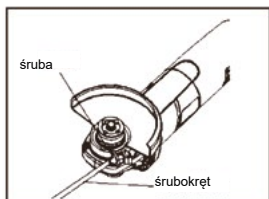
- Łagodny rozruch i stała prędkość
- 6 biegów od 3000 do 11000 obr./min.
- Złącze M14 z uchwytem TPR
- Nadaje się do wiercenia otworów, cięcia płytek i polerowania.

Model	AG1200
Napięcie / częstotliwość	230 V / 50 Hz
Moc wejściowa	1200 W
Prędkość bez obciążenia	11000/min
Akcesoria	1 uchwyt boczny, 1 klucz płaski, 1 zestaw szczotek węglowych, 1 osłona tarczy

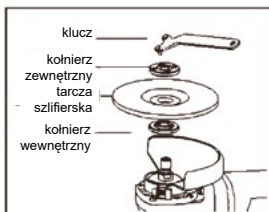
Producent zastrzega sobie prawo do zmiany specyfikacji bez powiadomienia. Specyfikacje mogą się różnić w zależności od kraju



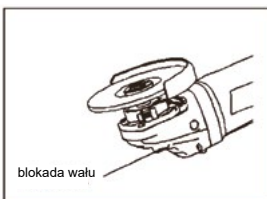
Ryc. 1:



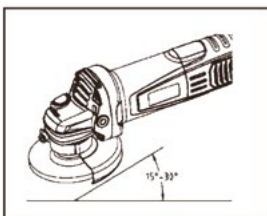
Ryc. 2:



Ryc. 3:



Ryc. 4:



Ryc. 5:

3. Instrukcja obsługi

3.1 Osłona tarczy

Skierować wypukły koniec osłony koła do otworu szczelinowego przedniej osłony, a następnie obrócić korpus osłony o 180 stopni i dokręcić śrubę mocującą. (Ryc. 1 i Ryc. 2)

Uwaga

3.2 Montaż lub demontaż tarczy szlifierskiej

Podczas korzystania z tarczy należy używać wyłącznie dostarczonej osłony tarczy, kołnierza wewnętrznego i kołnierza zewnętrznego przeznaczonych do użytku z tarczami szlifierskimi.

- Zamontować kołnierz wewnętrzny na wrzecionie, założyć tarczę na kołnierz wewnętrzny i przykręcić kołnierz zewnętrzny do wrzeciona (Ryc. 3).
- Aby dokręcić kołnierz zewnętrzny, należy mocno nacisnąć blokadę wału, aby wrzeciono nie mogło się obracać, a następnie użyć klucza (pokazanego na Ryc. 3) i mocno dokręcić w kierunku zgodnym z ruchem wskazówek zegara. (Ryc. 4)
- Aby zdemontować koło, należy wykonać procedurę montażu w odwrotnej kolejności.

UWAGA:

Rówek kołnierza wewnętrznego musi pokrywać się z płaską częścią wrzeciona po zamontowaniu koła i odpowiednim dokręceniu.

Uwaga

3.3 Uchwyt boczny

- Przed rozpoczęciem pracy należy zawsze upewnić się, że uchwyt boczny jest prawidłowo zamontowany.
- Po obu stronach i na górze głowicy narzędzia znajdują się trzy otwory na śruby służące do montażu uchwytu.
- Przykręcić uchwyt boczny bezpiecznie na swoim miejscu, jak pokazano na Ryc. 5.
- Pewne trzymanie narzędzia za boczny uchwyt przez cały czas zapewni lepszą kontrolę nad nim.

Uwaga

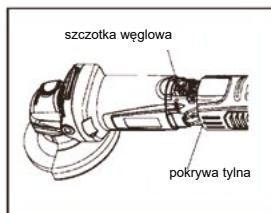
3.4 Działanie przełącznika

- Przed podłączeniem narzędzia do zasilania należy zawsze sprawdzić, czy spust przełącznika działa prawidłowo i powraca do pozycji wyjściowej po zwolnieniu.
- Przełącznik można zablokować w pozycji włączonej, aby zapewnić operatorowi wygodę podczas dłuższego użytkowania.
- Podczas blokowania narzędzia w pozycji ciągłej pracy należy zachować ostrożność i pewnie trzymać narzędzie.
- Aby uruchomić narzędzie, należy popchnąć przycisk przełącznika do przodu. Po całkowitym dociśnięciu zostanie on zablokowany w pozycji ciągłej pracy.
- Aby zatrzymać narzędzie, wystarczy nacisnąć tylną część przycisku przełącznika, a wycofa się automatycznie.
- Po całkowitym zatrzymaniu narzędzia należy je odłożyć.

3.5 Skuteczne i bezpieczne szlifowanie.

Zawsze należy przytrzymywać narzędzie mocno jedną ręką na obudowie, a drugą na bocznym uchwycie. Po jego włączeniu należy przyłożyć tarczę do obrabianego przedmiotu.

- Zabrania się używania narzędzia bez osłony tarczy.
- Urządzenie pozwala uzyskać zadowalające efekty przy użyciu 1/2 wartości siły w porównaniu z ciężarem własnym narzędzia. Nadmierna siła może spowodować uszkodzenie silnika narzędzia i tarczy ścierniej z powodu przeciążenia.
- Ogólnie rzecz biorąc, należy utrzymywać część szlifującą i tnącą tarczy pod kątem od 15 do 30 stopni względem powierzchni obrabianego przedmiotu (Ryc. 5).
- Należy najpierw uruchomić urządzenie, a następnie rozpocząć pracę. Kończąc pracę należy odsunąć urządzenie od obrabianego przedmiotu, a następnie je zatrzymać.



Ryc. 6:

3.6 Wymiana szczotek węglowych.

1. Należy regularnie wyjmować i sprawdzać szczotki węglowe. Należy je wymieniać, gdy narzędzie zaczyna iskrzyć lub gdy ich grubość spadnie do 4-6 mm.
2. Obie szczotki węglowe powinny być wymieniane w tym samym czasie. Należy używać wyłącznie szczotek dostarczonych w zestawie. Po poluzowaniu śruby w tylnej pokrywie za pomocą śrubokręta należy pociągnąć pokrywę w dół, a następnie wymienić szczotki (Ryc. 6).
3. Wymiana może być przeprowadzana przez autoryzowane centrum serwisowe lub doświadczonego pracownika.

Uwaga

Po wymianie szczotek należy podłączyć narzędzie do zasilania i sprawdzić szczotki, uruchamiając narzędzie bez obciążenia na około 10 minut. Następnie należy sprawdzić narzędzie podczas pracy, po zwolnieniu spustu przełącznika. Jeśli narzędzie nie działa prawidłowo, należy przekazać je do naprawy do lokalnego centrum serwisowego.

W celu zapewnienia BEZPIECZEŃSTWA i NIEZAWODNOŚCI produktu, naprawy, wszelkie inne czynności konserwacyjne lub regulacyjne powinny być wykonywane przez autoryzowane centra serwisowe, wyłącznie przy użyciu oryginalnych części zamiennych.

4. Czyszczenie i konserwacja

Uwaga

Przed przystąpieniem do przeglądu i konserwacji należy zawsze upewnić się, że urządzenie jest wyłączone i odłączone od źródła zasilania.

- Narzędzie i jego otwory wentylacyjne muszą być utrzymywane w czystości. Należy czyścić je regularnie lub za każdym razem, gdy otwory wentylacyjne zacinają się zatykać.
- Należy okresowo sprawdzać, czy śruby nie są poluzowane.
- Należy za każdym razem sprawdzać, czy izolacja przewodu nie jest uszkodzona.

5. Akcesoria

- Te akcesoria są zalecane do użytku z urządzeniem wymienionym w niniejszej instrukcji.
- Używanie innych akcesoriów może spowodować obrażenia ciała. Akcesoriów należy używać wyłącznie zgodnie z ich przeznaczeniem.

6. Ochrona Środowiska

- Nie należy wyrzucać urządzeń elektrycznych razem z odpadami komunalnymi.
- Należy przestrzegać lokalnych przepisów dotyczących utylizacji urządzeń elektrycznych lub baterii.
- Proces recyklingu umożliwi odzysk cennych surowców.
- Komponenty elektryczne i akumulatory wykorzystywane w tych urządzeniach są zgodne z regulacją Dyrektywy Europejskiej 2012/19 / UE w sprawie zużytego sprzętu elektrycznego i elektronicznego oraz transpozycji do prawa krajowego. Zużyte urządzenia elektryczne muszą być zbierane oddzielnie i poddawane recyklingowi w sposób przyjazny dla środowiska.
- W celu uzyskania dalszych informacji prosimy o kontakt.



7. Gwarancja

- Gwarancja obejmuje wszystkie wady produkcyjne lub montażowe zgodnie z obowiązującymi przepisami. Gwarancja nie obejmuje usterek spowodowanych niewłaściwym użytkowaniem, przeciążeniem urządzenia, nieprzestrzeganiem instrukcji obsługi oraz normalnym zużyciem.
- Więcej szczegółów i informacji można znaleźć w ogólnych warunkach gwarancji na stronie www.bihuitools.com.