


BIHUI

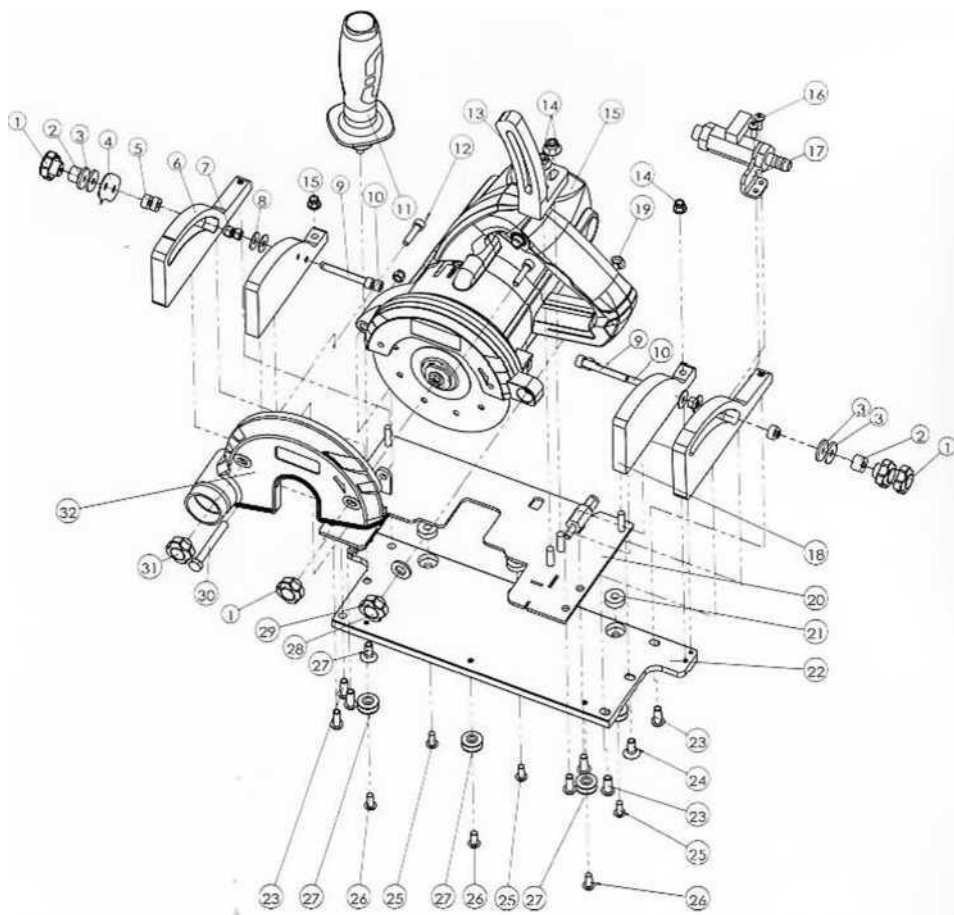
Instrukcja
użytkowania

Elektryczny system tnący XXL2.0



 Przeczytaj przed
użyciem





LISTA CZĘŚCI ZAMIENNYCH

1	Mini nakrętka motylkowa, p26mm	17	Części mocujące zawór wodny
2	Plastikowa uszczelka słupka izolacyjnego, 6x11x10	18	Płyta stała 2
3	Uszczelka M5	19	Śruba z kwadratową szyjką, M6*40
4	Element wskaźnikowy	20	Blacha płyty bazowej
5	Łożysko	21	Łożysko w kształcie litery U pasujące do nakrętki mimośrodowej
6	Płyta stała 1	22	Duży profil płyty aluminiowej
7	Nakrętka zabezpieczająca, M5	23	Sześciokąt z łbem walcowym, M6'15
8	Uszczelka M5	24	Łeb stożkowy sześciokątny, M6*15
9	Łeb kielichowy sześciokątny wewnętrzny, M5*40	25	Łożyska w kształcie litery U są wyposażone w śruby półgwintowane M5, M5X17
10	Wewnętrzny sześciokąt z łbem walcowym, M5*50	26	Śruba z łbem walcowym, M4x17
11	Gumowany dwukolorowy uchwyt	27	Łożysko w kształcie litery U
12	Łeb sześciokątny z łbem stożkowym, M5X20	28	Zaślepka
13	Regulacja wysokości	29	Nakrętka dokręcana ręcznie Mini PRO, <p26mm
14	Nakrętka zabezpieczająca, M6	30	Zewnętrzne śruby sześciokątne z półgwintem klasy 12.9, M6*50
15	Maszyna do marmuru, 4510	31	Zaślepka
16	Wewnętrzny sześciokąt z łbem walcowym, M4*10	32	Ośłona przeciwpyłowa, 100,6*43

INDEKS

- 1 Ostrzeżenia dotyczące bezpieczeństwa
- 2 Zastosowanie
- 3 Instrukcje montażu i użytkowania
- 4 Czyszczenie i konserwacja
- 5 Akcesoria
- 6 Ochrona środowiska
- 7 Gwarancja
- 8 Załączniki

Symbole

Poniżej przedstawiono ikony używane na potrzeby tego narzędzia. Upewnij się, że w pełni je rozumiesz przed ich użyciem.

	Przeczytaj przed użyciem		Noś rękawice ochronne
	Znak CE		Noś ochronniki słuchu
	Uwaga		Noś okulary ochronne
	Zgodność z WEEE		Warning risk of cutting by the user
	Class II machine		Używanie ostrzy segmentowych zabronione

1. Ostrzeżenia dotyczące bezpieczeństwa

A Uwaga

Przeczytaj wszystkie instrukcje bezpieczeństwa i ostrzeżenia dołączone do elektronarzędzia. Niezastosowanie się do poniższych instrukcji może spowodować porażenie prądem elektrycznym, pożar i/lub poważne obrażenia.

Zachowaj wszystkie ostrzeżenia i instrukcje do wykorzystania w przyszłości.

Termin „elektonarzędzie” użyty w instrukcji bezpieczeństwa odnosi się do elektronarzędzi zasilanych sieciowo (z przewodem zasilającym) lub akumulatorowo (bez przewodu zasilającego).

Ogólne ostrzeżenia dotyczące bezpieczeństwa związane z elektronarzędziami

1.1 Bezpieczeństwo w miejscu pracy

- a) Utrzymuj miejsce pracy w czystości i dobrze oświetlone. Nieuporządkowane lub nieoświetlone miejsca pracy mogą prowadzić do wypadków.
- b) Nie pracuj z elektronarzędziem w środowisku zagrożonym wybuchem, w którym znajdują się łatwopalne ciecze, gazy lub pyły. Elektronarzędzia wytwarzają iskry, które mogą spowodować zapłon pyłu lub oparów.
- c) Podczas korzystania z elektronarzędzia dzieci i osoby postronne powinny znajdować się z dala od niego. Rozproszenie uwagi może spowodować utratę kontroli nad urządzeniem.

1.2 Bezpieczeństwo elektryczne

- a) Wtyczka elektronarzędzia musi pasować do gniazda. Nie wolno w żaden sposób zmieniać wtyczki. Nie wolno używać przejściówek z uziemionymi elektronarzędziami. Niezmodyfikowane wtyczki i pasujące gniazda zmniejszają ryzyko porażenia prądem elektrycznym.
- b) Unikaj kontaktu ciała z uziemionymi powierzchniami, takimi jak rury, grzejniki, kuchenki i lodówki. Uziemienie ciała zwiększa ryzyko porażenia prądem elektrycznym.
- c) Trzymaj elektronarzędzia z dala od deszczu i wilgoci. Przedostanie się wody do elektronarzędzia zwiększa ryzyko porażenia prądem elektrycznym.
- d) Nie używaj przewodu zasilającego niezgodnie z przeznaczeniem do przenoszenia elektronarzędzia, wieszania go lub odłączania od gniazodka elektrycznego. Trzymaj przewód zasilający z dala od gorącego oleju, ostrych krawędzi lub ruchomych części. Uszkodzone lub splecione przewody zwiększają ryzyko porażenia prądem.
- e) Podczas pracy z elektronarzędziem na zewnątrz należy używać wyłącznie przedłużaczy przeznaczonych do użytku na zewnątrz. Używanie przedłużacza przystosowanego do pracy na zewnątrz zmniejsza ryzyko porażenia prądem elektrycznym.
- f) Jeśli praca elektronarzędzia w wilgotnym otoczeniu jest nieunikniona, należy użyć wyłącznika różnicowoprądowego. Zastosowanie wyłącznika różnicowoprądowego zmniejsza ryzyko porażenia prądem elektrycznym.

1.3 Bezpieczeństwo osobiste

- a) Zachowaj ostrożność, zwracaj uwagę na to, co robisz i rozsądnie podchodź do pracy z elektronarzędziem. Nie używaj elektronarzędzia, gdy jesteś zmęczony lub pod wpływem narkotyków, alkoholu lub leków. Chwila nieuwagi podczas korzystania z elektronarzędzia może spowodować poważne obrażenia.
- b) Zawsze noś środki ochrony osobistej i okulary ochronne. Noszenie środków ochrony osobistej, takich jak maska przeciwpyłowa, antypoślizgowe obuwie ochronne, kask ochronny lub ochronniki słuchu, w zależności od typu i zastosowania elektronarzędzia, zmniejsza ryzyko obrażeń ciała.
- c) Unikaj niezamierzonego uruchomienia. Przed podłączeniem, odbiorem lub przenoszeniem urządzenia do źródła zasilania i/lub akumulatora upewnij się, że jest ono wyłączone. Trzymanie palca na wyłączniku podczas noszenia elektronarzędzia lub podłączania elektronarzędzia do zasilania może spowodować wypadek.
- d) Przed włączeniem elektronarzędzia wyjmij narzędzia nastawcze lub klucze. Narzędzie lub klucz znajdujący się w obrotowej części elektronarzędzia może spowodować obrażenia ciała.
- e) Unikaj nieprawidłowej postawy. Zapewnij bezpieczne oparcie dla stóp i utrzymuj równowagę przez cały czas. Umożliwi to lepsze sterowanie elektronarzędziem w nieoczekiwanych sytuacjach.
- f) Noś odpowiednią odzież. Nie noś luźnej odzieży ani biżuterii. Trzymaj włosy i ubranie z dala od ruchomych części. Luźna odzież, biżuteria lub długie włosy mogą zostać pochwycone przez ruchome części.
- g) Jeśli istnieje możliwość zainstalowania sprzętu do odsysania i zbierania pyłu, należy go prawidłowo podłączyć i używać. Korzystanie z odpylacza może zmniejszyć zagrożenie związane z pyłem.
- h) Nie waz się na fałszywe bezpieczeństwo i nie przekraczaj zasad bezpieczeństwa dla elektronarzędzi, nawet jeśli jesteś zaznajomiony z elektronarzędziem po wielu użyciach. Nieostrożne działanie może doprowadzić do poważnych obrażeń w ciągu ułamków sekund.

1.4 Użytkowanie i konserwacja elektronarzędzia

- a) Nie przeciążaj elektronarzędzia. Używaj elektronarzędzia odpowiedniego do wykonywanej pracy. Właściwe elektronarzędzie zapewnia lepszą i bezpieczniejszą pracę w określonym zakresie mocy.
- b) Nie używaj elektronarzędzia, którego wyłącznik jest uszkodzony. Elektronarzędzie, którego nie można włączyć lub wyłączyć, jest niebezpieczne i musi zostać naprawione.
- c) Przed przystąpieniem do regulacji urządzenia, wymiany końcówek lub odłożeniem elektronarzędzia odłącz przewód zasilający i/lub wyjmij odłączany akumulator. Ten środek ostrożności zapobiega niezamierzonemu uruchomieniu elektronarzędzia.
- d) Nieużywane elektronarzędzia przechowuj poza zasięgiem dzieci. Nie zezwalaj na korzystanie z elektronarzędzia osobom, które nie zapoznały się z niniejszą instrukcją lub nie są zaznajomione z jej treścią. Używanie elektronarzędzi przez osoby niedoświadczone jest niebezpieczne.
- e) Konserwuj elektronarzędzia i wkładane narzędzia z należytą starannością. Sprawdź, czy ruchome części działają prawidłowo i nie zacinają się, czy części nie są uszkodzone na tyle, aby zakłócić działanie elektronarzędzia. Uszkodzone części należy naprawić przed użyciem elektronarzędzia. Wiele wypadków spowodowanych jest niewłaściwą konserwacją elektronarzędzi.
- f) Utrzymuj narzędzia tnące ostre i czyste. Starannie konserwowane narzędzia tnące z ostrymi krawędziami tnącymi rzadziej się zacinają i są łatwiejsze w prowadzeniu.
- g) Używaj elektronarzędzi, akcesoriów, narzędzi itp. zgodnie z niniejszymi instrukcjami. Weź pod uwagę warunki pracy i wykonywane czynności. Używanie elektronarzędzi niezgodnie z ich przeznaczeniem może prowadzić do niebezpiecznych sytuacji.
- h) Uchwyty i rękojeści powinny być suche, czyste i wolne od oleju i smaru. Śliskie uchwyty i powierzchnie chwytne nie pozwalają na bezpieczną obsługę i kontrolę elektronarzędzia w nieprzewidzianych sytuacjach.

1.5 Użytkowanie i konserwacja narzędzia akumulatorowego

- a) Akumulatory należy ładować wyłącznie za pomocą ładowarek zalecanych przez producenta. Ładowarka odpowiednia dla danego typu akumulatora może spowodować pożar, jeśli będzie używana z innymi akumulatorami.
- b) W elektronarzędziach używaj wyłącznie odpowiednich akumulatorów. Użycie innych akumulatorów może spowodować obrażenia ciała lub pożar.
- c) Nieużywany akumulator należy trzymać z dala od spinaczy, monet, kluczy, gwoździ, śrub lub innych małych metalowych przedmiotów, które mogą spowodować zwarcie. Zwarcie między stykami akumulatora może spowodować obrażenia lub pożar.
- d) W przypadku nieprawidłowego użytkowania z akumulatora może wyciekać płyn. Unikaj kontaktu z nim. W razie przypadkowego kontaktu przepłucz wodą. Jeśli płyn dostanie się do oczu, zasięgnij dodatkowej pomocy medycznej. Wyciekający płyn z akumulatora może spowodować obrzęk skóry lub pęcherze.
- e) Nie używaj uszkodzonego lub zmodyfikowanego akumulatora. Uszkodzone lub zmodyfikowane akumulatory mogą zachowywać się nieprzewidywalnie i spowodować pożar, wybuch lub obrażenia ciała.

- f) Nie wystawiaj akumulatora na działanie ognia lub wysokich temperatur. Ogień lub temperatury powyżej 130 ° C mogą spowodować wybuch.
- g) Przestrzegaj wszystkich instrukcji dotyczących ładowania i nigdy nie ładuj akumulatora ani narzędzia akumulatorowego poza zakresem temperatur określonym w instrukcji obsługi. Nieprawidłowe ładowanie lub ładowanie poza dozwolonym zakresem temperatur może zniszczyć akumulator i zwiększyć ryzyko pożaru.

1.6 Serwis

- a) Naprawę elektronarzędzia należy zlecać wyłącznie wykwalifikowanemu personelowi i tylko przy użyciu oryginalnych części zamiennych. Gwarantuje to zachowanie bezpieczeństwa użytkownika elektronarzędzia.
- b) Nigdy nie używaj uszkodzonych akumulatorów. Wszystkie czynności związane z konserwacją akumulatorów powinny być wykonywane wyłącznie przez producenta lub autoryzowane centra serwisowe.
Przestrzegaj instrukcji smarowania i wymiany akcesoriów.

Dodatkowe ostrzeżenia producenta dotyczące bezpieczeństwa

Poniżej przedstawiono środki ostrożności podczas korzystania z maszyny do cięcia kamienia, których należy bezwzględnie przestrzegać, gdyż w przeciwnym razie może dojść do uszkodzenia narzędzia lub ciała.

- Przed użyciem sprawdź, czy ostrza tnące nie mają pęknięć lub uszkodzeń. Nie używaj uszkodzonych, zdeformowanych lub pękniętych ostrzy tnących.
- Nie używaj tarcz szlifierskich i diamentowych tarcz tnących, które nie spełniają wymagań określonych w instrukcji.
- Należy używać górnych i dolnych płyt dociskowych oraz kluczy skonfigurowanych dla tego narzędzia
- W celu dodatkowej ochrony przed porażeniem prądem elektrycznym, podczas pracy najlepiej nosić gumowe rękawice i gumowe buty.
- W przypadku przecinarki wyposażonej w zabezpieczenie różnicowoprądowe, przed rozpoczęciem pracy należy sprawdzić niezawodność działania zabezpieczenia różnicowoprądowego.
- Przed rozpoczęciem cięcia sprawdź i upewnij się, że śruby regulacji głębokości, śruby regulacji kąta i śruby sześciokątne mocujące ostrza tnące są dokręcone.
- Nie wolno pracować ze zdjętą osłoną stałą ani dotykać spodu obrabianego przedmiotu. Osłona nie chroni tarczy tnącej znajdującej się pod obrabianym przedmiotem.
- Podczas uruchamiania narzędzia należy sprawdzić, czy tarcza tnąca nie styka się z elementem obrabianym lub innymi przedmiotami. Nie wolno uruchamiać przecinarki, gdy tarcza tnąca styka się z obrabianym przedmiotem.
- Nie dotykaj obracających się części rękami, trzymaj ręce z dala od obszaru cięcia i tarcz diamentowych. Zawsze trzymaj uchwyt pomocniczy drugą ręką. - Podczas pracy mocno trzymaj narzędzie. Jeśli tarcza tnąca nagle zwolni lub utknie w obrabianym przedmiocie, należy w porę zwolnić włącznik.
- Zabrania się używania imadła lub przyrządu do mocowania narzędzia i cięcia na nim.
- Po wyłączeniu zasilania przecinarki nie odkładaj przecinarki przed całkowitym zatrzymaniem elementu tnącego i nie używaj żadnej siły zewnętrznej w celu wymuszenia zatrzymania elementu tnącego.
- Przed wymianą tarczy tnącej, regulacją głębokości cięcia lub serwisowaniem przecinarki odłącz wtyczkę od źródła zasilania, a tarcza tnąca powinna znajdować się w stanie spoczynku.
- Podczas pracy w miejscu, w którym tarcza diamentowa może przeciąć ciemne przewody lub własne przewody, elektronarzędzie może być trzymane wyłącznie za izolującą powierzchnię przytrzymującą. Obrócenie piły diamentowej w kierunku przewodu pod napięciem może spowodować naładowanie odsloniętych metalowych części elektronarzędzia i narazić operatora na porażenie prądem.
- Zachowaj szczególną ostrożność podczas wykonywania „ślepych cięć” w ścianach lub innych ślepych obszarach. Tarcze diamentowe mogą przeciąć rury gazowe lub wodociągowe, przewody lub przedmioty powodujące odbicia.
- Zawsze używaj tarcz diamentowych o odpowiednim rozmiarze i kształcie osi (diamentowym lub okrągłym). Jeśli tarcza diamentowa nie będzie pasować do elementów mocujących przecinarki, spowoduje to mimośrodowe działanie urządzenia i jego niekontrolowaną pracę.
- Nie używaj uszkodzonych podkładek i śrub, które nie pasują rozmiarem.

Używanie uszkodzonych lub niezgodnych podkładek i śrub może prowadzić do niekontrolowanej pracy.

2. Zastosowanie

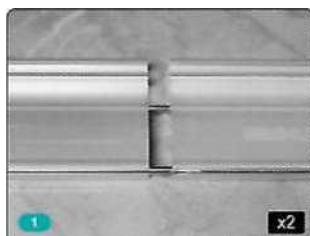
- Nadaje się do cięcia płytek o rozmiarze do 3,2 M; szyny w rozmiarze 1,4 M i 0,8 M dla różnych płytek.
- Możliwość cięcia pod kątem 90 i 45 stopni.
- Cięcie na sucho z odciąganiem pyłu i adapterem do odkurzacza.
- Maks. głębokość cięcia 17 mm.
- Kompatybilne szyny z ręcznym systemem cięcia. Dwa systemy. Jedna szyna.

Napięcie/Częstotliwość	230V/50Hz
Moc wejściowa	1500W
Prędkość bez obciążenia	13000/min
Akcesoria	Klucz 3szt, szczotka węglowa 1szt, Adapter gumowy 1 szt. Ostrze tnące

Producent zastrzega sobie prawo do zmiany specyfikacji bez powiadomienia.
Specyfikacje mogą się różnić w zależności od kraju

3. Instrukcje montażu i użytkowania

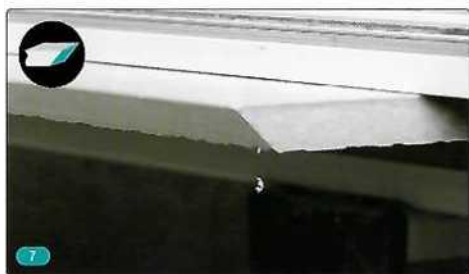
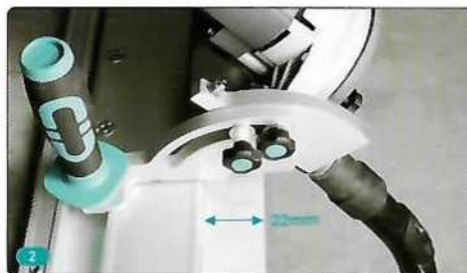
3.1 Połączenie szyny



3.2 Cięcie proste pod kątem 90



3.3 Cięcie ukośne pod kątem 45 stopni





Rys.

3.4 Montaż lub demontaż ostrza

- Poluzuj śrubę, aby zdjąć osłonę przeciwyplową (Rys. 1).



Rys.

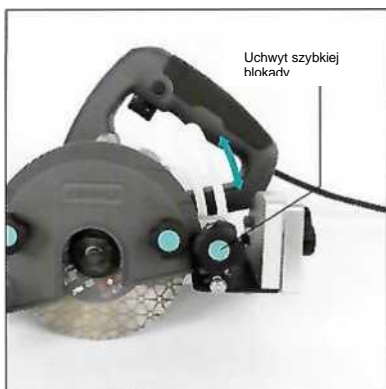
Zamocuj górną płytę dociskową za pomocą klucza płaskiego, obróć klucz nasadowy zgodnie z ruchem wskazówek zegara, aby poluzować śruby sześciokątne, wyjmij śruby i górną płytę dociskową, aby wyjąć element tnący. Podczas montażu ostrza tnącego, kierunek wskazywany przez strzałkę na powierzchni ostrza tnącego powinien być taki sam jak kierunek strzałki tool_up, a następnie należy odwrócić instalację w powyższej kolejności. (Rys. 2 i Rys. 3)



Rys.

△ Uwaga

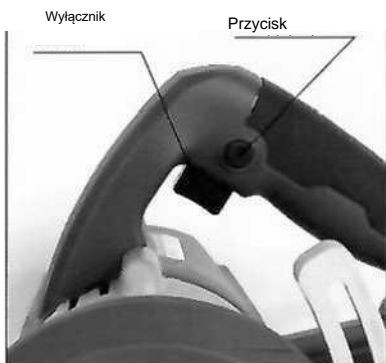
Śruba sześciokątna musi być dokręcona, a śruba ta jest lewoskrętna.



Rys.

3.5 Regulacja głębokości cięcia

- Poluzuj uchwyt szybkiej blokady w dół, aby wyciągnąć dolną płytę i wyregulować maszynę do żądanej głębokości. (Rys. 4)



Rys.

3.6 Wyłącznik i przycisk samoblokujący

- Przed włożeniem wtyczki do gniazda zasilania upewnij się, że przycisk samoblokujący przełącznika jest zwolniony, a przełącznik znajduje się w pozycji wyłączonej.

- Po naciśnięciu spustu wyłącznika w celu uruchomienia narzędzia i całkowitym zwolnieniu spustu narzędzie znajduje się w stanie zamkniętym. Jeśli chcesz zablokować wyłącznik, naciśnij spust wyłącznika i naciśnij przycisk samoblokujący, narzędzie będzie nadal działać, a następnie pociągnij spust i zwolnij go całkowicie, aby narzędzie znalazło się w stanie zamkniętym. (Rys. 5)



Rys.

3.7 Wymiana szczotki węglowej

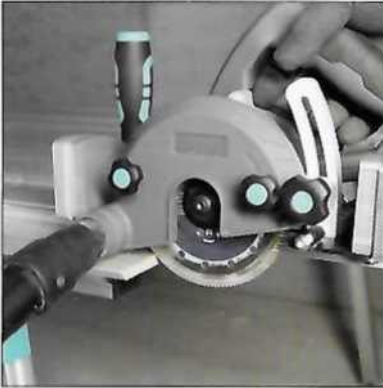
△ Uwaga

- Przed wymianą szczotki odłącz wtyczkę zasilania.

- Jeśli występują duże iskry lub narzędzie zatrzymuje się podczas pracy, należy wymienić szczotkę.

- Podczas wymiany użyj śrubokręta, aby odkręcić pokrywę szczotki, wyjmij zużyłą szczotkę, zamontuj nową szczotkę i sprawdź szczotkę ręcznie, aby upewnić się, że może swobodnie przesuwać się w szczelinie, a następnie zamontuj i dokręć pokrywę szczotki.

- Szczotki należy wymienić w tym samym czasie. (Rys. 6)



Rys.

3.8 Skuteczna i bezpieczna metoda cięcia

- Przytrzymaj mocno narzędzie, umieść dolną płytę narzędzia na obrabianym przedmiocie, który ma być cięty bez kontaktu z ostrzem tnącym, a następnie uruchom narzędzie i poczekaj, aż uzyska maksymalną prędkość, a następnie możesz po prostu przesunąć narzędzie do przodu wzdłuż powierzchni przedmiotu obrabianego. Narzędzie należy trzymać poziomo i powoli przesuwając do przodu aż do zakończenia cięcia. Należy utrzymywać stałą prędkość cięcia i równomierną prędkość przesuwu. Po zakończeniu cięcia pozostaw narzędzie na biegu jałowym przez 1-2 minuty, aby usunąć z niego pył. (Rys. 7)

4. Czyszczenie i konserwacja

A Uwaga

Przed przystąpieniem do przeglądu i konserwacji zawsze upewnij się, że narzędzie jest wyłączone i odłączone od zasilania.

1 Narzędzie i jego otwory wentylacyjne należy utrzymywać w czystości, regularnie czyścić otwory wentylacyjne narzędzia lub za każdym razem, gdy otwory wentylacyjne zaczną być zatkane. Często usuwaj narzędzia, zanieczyszczenia, olej i inne niepożądane elementy, aby utrzymać narzędzia w czystości i ostrości.

Zawsze sprawdzaj, czy w elementach łączących nie ma poluzowanych śrub, a zewnętrzna powłoka powinna być wolna od pęknięć i wad. Zawsze sprawdzaj, czy izolacja przewodu zasilającego nie jest uszkodzona.

5. Akcesoria

To akcesorium jest zalecane do użytku z urządzeniem określonym w niniejszej instrukcji.

Używanie innych akcesoriów lub dodatków może spowodować obrażenia ciała. Używaj wyłącznie oryginalnych akcesoriów lub akcesoriów przeznaczonych do określonego celu.

Aby uzyskać więcej informacji na temat tego akcesorium, skontaktuj się z lokalnym dystrybutorem.

- a) Trzy różne klucze.
- b) Jeden zestaw szczotek węglowych.
- c) Gumowy adapter.

6. Ochrona środowiska

- Nie wyrzucaj urządzeń elektrycznych do odpadów domowych.
- Przestrzegaj lokalnych przepisów dotyczących utylizacji urządzeń elektrycznych lub baterii.
- Cenne materiały można odzyskać poprzez recykling.
- Komponenty elektryczne lub akumulatorowe używane do budowy są zgodne z regulacją Dyrektywy Europejskiej 2012/19/UE w sprawie zużytego sprzętu elektrycznego i elektronicznego oraz transpozycji do prawa krajowego. zużyte urządzenia elektryczne muszą być zbierane oddzielnie i poddawane recyklingowi w sposób przyjazny dla środowiska.
- Skontaktuj się z nami, aby uzyskać więcej informacji.

Z-\n
—

7. Gwarancja

- Gwarancja obejmuje wszystkie wady produkcyjne lub montażowe zgodnie z obowiązującymi przepisami. Gwarancja nie obejmuje usterek

spowodowanych niewłaściwym użytkowaniem, przeciążeniami, nieprzestrzeganiem instrukcji obsługi oraz normalnym zużyciem.

- Więcej szczegółów i informacji można znaleźć w ogólnych warunkach gwarancji na stronie www.bihuitools.com.

8. Załączniki

Deklaracja zgodności CE