



MME1200

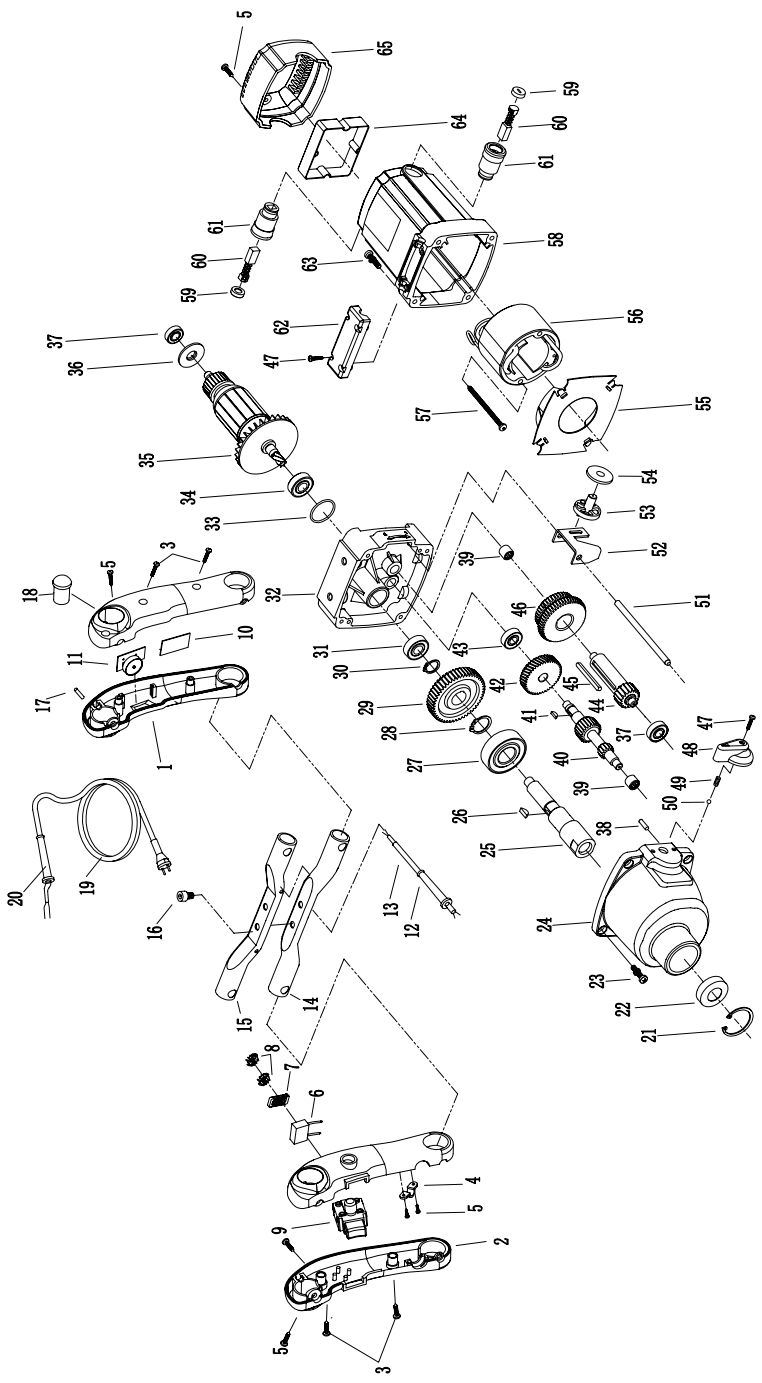
Instrukcja obsługi

MIESZALNIK 1200 W



Należy zapoznać się z instrukcją przed użyciem





Lista części zamiennych

1	Lewy uchwyt	34	Łożysko 6000 2RS
2	Prawy uchwyt	35	Wirnik
3	Śruba ST3.9X20	36	Uszczelka izolacyjna M
4	Zacisk	37	Łożysko 608ZZ
5	Śruba ST3.5X16	38	Pin 4X14
6	Pojemność	39	Łożysko igielkowe HK0810
7	Indukcyjność	40	Drugi aktywny wałek przekładniowy
8	Indukcyjność okrężna	41	Klucz sześciokątny 2,5X3,7X10
9	Przełącznik	42	Pierwszy bieg napędu
10	płyta regulująca prędkość	43	Łożysko 698ZZ
11	Pokrętło regulacji prędkości	44	Trzeci aktywny wał przekładni
12	Tuleja (mała)	45	Klucz równoległy 4X4X45
13	Kabel	46	Zestaw do zmiany przełożeń
14	Rura stalowa (bez otworu)	47	Śruba ST3X16
15	Rura stalowa (z otworem)	48	Dźwignia
16	Śruba M8X12	49	Sprężyna dźwigni Ø0,5XØ3,9XL12
17	Sworzeń okrągły	50	Kulka 04
18	Okrągła wtyczka do rur	51	Trzpień Ø 6X76
19	Przewód zasilający	52	Prowadnica
20	Tuleja (duża)	53	Częściowy rdzeń + mimośrodowy rdzeń koła
21	Pierścień zabezpieczający Ø35	54	Pierścień dystansowy
22	Osłona przeciwpylowa	55	Pierścień zabezpieczający przed zerwaniem
23	Śruba M5X20	56	Stojan (wraz ze szczotką)
24	Pokrywa łożyska	57	Śruba ST4X70
25	Wał wyjściowy	58	Obudowa silnika
26	Klucz sześciokątny 4X5X12	59	Nasadka szczotki
27	Łożysko 6003 ZZ	60	Szczotka węglowa 6,5X9X17
28	Pierścień bezpieczeństwa 017	61	Uchwyt szczotki
29	Przekładnia wrzeczona	62	Zacisk
30	Pierścień zabezpieczający Ø15	63	Śruba M5X25
31	Łożysko 62900ZZ	64	Gniazda płyty głównej
32	Przekładnia	65	Pokrywa tylna
33	Pierścień uszczelniający Ø25,8X1,8		

SPIS TREŚCI

- 1 Ostrzeżenia dotyczące bezpieczeństwa
- 2 Zastosowanie
- 3 Instrukcja obsługi
- 4 Czyszczenie i konserwacja
- 5 Akcesoria
- 6 Ochrona Środowiska
- 7 Gwarancja
- 8 Załączniki

Symbole

Poniżej przedstawiono ikony używane w odniesieniu do sprzętu. Przed użyciem należy upewnić się, że są one w pełni zrozumiałe.

	Należy zapoznać się z instrukcją obsługi		Maszyna klasy II
	Znak CE		Stosować rękawice ochronne
	Uwaga		Stosować ochronniki słuchu
	Stosować się do Dyrektywy WEEE		Stosować okulary ochronne
	Maszyna klasy II		Ostrzeżenie o ryzyku obrażenia przez piłę
			Używanie ostrzy segmentowych jest zabronione

1. Ostrzeżenia dotyczące bezpieczeństwa

Uwaga

Należy zapoznać się ze wszystkimi instrukcjami bezpieczeństwa i ostrzeżeniami dołączonymi do elektronarzędzia. Niezastosowanie się do poniższych instrukcji może spowodować porażenie prądem, pożar i/lub poważne obrażenia.

Należy zachować wszystkie instrukcje i ostrzeżenia do wglądu.

Określenie „elektonarzędzia” użyte w instrukcji bezpieczeństwa odnosi się do elektronarzędzi podłączonych przewodem zasilającym do sieci lub zasilanych akumulatorowo (bez przewodu zasilającego).

Ogólne wskazówki bezpieczeństwa dotyczące elektronarzędzi

1.1 Bezpieczeństwo w miejscu pracy

- a) **Należy utrzymywać miejsce pracy w czystości i zadbać o dobre oświetlenie.** Nieuporządkowane lub nieoświetlone miejsca pracy mogą prowadzić do wypadków.
- b) **Nie należy praczyć z elektronarzędziem w środowisku zagrożonym wybuchem, w którym obecne są łatwopalne ciecze, gazy lub pyły.** Elektronarzędzia wytwarzają iskry, które mogą spowodować zapłon pyłu lub oparów.
- c) **Podczas korzystania z elektronarzędzia dzieci i osoby postronne powinny znajdować się w bezpiecznej odległości.** Rozproszenie uwagi może spowodować utratę kontroli.

1.2 Bezpieczeństwo elektryczne

- a) **Wtyczka elektronarzędzia musi być dopasowana do gniazdka. Modyfikowanie wtyczki w jakikolwiek sposób jest zabronione.** Nie wolno korzystać z przejściówek z uziemionymi elektronarzędziami. Modyfikacja wtyczki i niedopasowanie do gniazdka zwiększają ryzyko porażenia prądem.
- b) **Należy unikać kontaktu ciała z uziemionymi powierzchniami, takimi jak rury, grzejniki, kuchenki i lodówki.** W przeciwnym razie istnieje zwiększone ryzyko porażenia prądem.
- c) **Elektonarzędzia należy chronić przed deszczem lub wilgocią.** Przedostanie się wody do wnętrza elektronarzędzia zwiększa ryzyko porażenia prądem.
- d) **Nie należy ciągnąć za przewód zasilający w celu przenoszenia elektronarzędzia, wieszania go lub odłączania od gniazdka elektrycznego.** Przewód zasilający należy chronić przed źródłami ciepła, olejem, ostrymi krawędziami lub ruchomymi częściami. Uszkodzone lub splecione przewody zwiększają ryzyko porażenia prądem.
- e) **Podczas pracy z elektronarzędziem na zewnątrz należy używać wyłącznie przedłużaczy przystosowanych do pracy na zewnątrz.** Korzystanie z przedłużaczy nieprzystosowanych do pracy na zewnątrz zwiększa ryzyko porażenia prądem elektrycznym.
- f) **Jeśli nie da się uniknąć korzystania z elektronarzędzia w wilgotnym środowisku, należy korzystać z wyłącznika różnicowoprądowego.** Użycie wyłącznika różnicowoprądowego zmniejsza ryzyko porażenia prądem elektrycznym.

1.3 Bezpieczeństwo osobiste

- a) **Należy zachować ostrożność i rozwagę podczas pracy z elektronarzędziem. Nie należy używać elektronarzędzia pod wpływem narkotyków, alkoholu, leków lub w przypadku ogólnego zmęczenia.** Chwila nieuwagi podczas korzystania z elektronarzędzia może spowodować poważne obrażenia.
- b) **Należy stosować środki ochrony osobistej oraz w każdym przypadku okulary ochronne.** Stosowanie środków ochrony osobistej, takich jak maska przeciwpyłowa, antypoślizgowe obuwie ochronne, kask ochronny lub ochronniki słuchu, w zależności od typu i zastosowania elektronarzędzia, zmniejsza ryzyko obrażeń ciała.
- c) **Należy unikać niezamierzonego uruchomienia. Przed podłączeniem, odbiorem lub przeniesieniem elektronarzędzia do źródła zasilania i/lub akumulatora należy upewnić się, że jest ono wyłączone.** Trzymanie palca na wyłączniku podczas przenoszenia lub podłączania elektronarzędzia do zasilania może spowodować niezamierzone uruchomienie, a w konsekwencji wypadek.
- d) **Przed włączeniem elektronarzędzia należy wyjąć narzędzia nastawcze lub klucze.** Zakleszczenie narzędzia lub klucza w obracającej się części elektronarzędzia może spowodować obrażenia.
- e) **Należy unikać korzystania z narzędzia przy nieprawidłowej postawie ciała. Należy zapewnić pewne oparcie dla stóp i utrzymywać równowagę przez cały czas.** Pozwoli to lepiej kontrolować elektronarzędzie w nagłych sytuacjach.
- f) **Należy nosić odpowiednią odzież. Luźna odzież i biżuteria nie są dozwolone.** Nie należy zbliżać włosów i części odzieży do ruchomych części. W przeciwnym razie mogą one zaplątać się w te części.
- g) **Jeśli możliwe jest zainstalowanie sprzętu do odsysania i zbierania pyłu, należy taki sprzęt prawidłowo podłączyć i używać go.** Pomoże to zmniejszyć zagrożenia związane z zapyleniem.
- h) **Nie należy korzystać z urządzenia z pominięciem zasad bezpieczeństwa, nawet jeśli użytkownik jest już zaznajomiony z obsługą elektronarzędzia i korzystał z niego wiele razy.** Nieostrożność może doprowadzić do poważnych obrażeń w krótkiej chwili.

1.4 Użytkowanie i konserwacja elektronarzędzia

- a) **Nie należy przeciążać elektronarzędzia. Należy używać elektronarzędzia odpowiedniego do danego zastosowania.** Zapewni to lepszą i bezpieczniejszą pracę w określonym zakresie mocy.
- b) **Nie należy używać elektronarzędzia, którego wyłącznik jest uszkodzony.** Elektronarzędzie bez wyłącznika stanowi niebezpieczeństwo i musi zostać naprawione.
- c) **Należy odłączyć przewód zasilający i/lub wyjąć odłączany akumulator przed dokonaniem jakichkolwiek regulacji w urządzeniu, wymianą końcówek lub odstawieniem elektronarzędzia do przechowywania.** Zapobiegnie to niezamierzonemu uruchomieniu elektronarzędzia.
- d) **Nie używane elektronarzędzia należy przechowywać w miejscu niedostępnym dla dzieci. Nie należy zezwalać na korzystanie z elektronarzędzia osobom, które nie zapoznały się z niniejszą instrukcją.** Elektronarzędzia w rękach niedoświadczonych osób mogą stanowić niebezpieczeństwo.
- e) **Elektronarzędzia należy traktować z należytą starannością. Należy sprawdzać, czy ruchome części działają prawidłowo i nie zacinają się, oraz czy części nie mają uszkodzeń, które mogłyby zakłócać ich działanie. Uszkodzone części należy naprawić przed użyciem elektronarzędzia.** Wiele wypadków jest spowodowanych przez nieprawidłową konserwację.
- f) **Narzędzia tnące powinny być ostrzone i utrzymywane w czystym stanie.** Starannie konserwowane narzędzia tnące z ostrzymi krawędziami tnącymi rzadziej się zacinają i są łatwiejsze w prowadzeniu.
- g) **Elektronarzędzi, innych rodzajów narzędzi i akcesoriów należy używać zgodnie z instrukcjami. Należy wziąć pod uwagę warunki pracy i rodzaj wykonywanych czynności.** Używanie elektronarzędzi niezgodnie z ich przeznaczeniem może prowadzić do niebezpiecznych sytuacji.
- h) **Uchwyty i rękojeści należy utrzymywać w stanie suchym, czystym i wolnym od oleju i smaru.** Śliskie uchwyty i powierzchnie chwytne zmniejszają bezpieczeństwo obsługi i możliwość kontroli elektronarzędzia w nagłych sytuacjach.

1.5 Użytkowanie i konserwacja narzędzia akumulatorowego

- a) **Akumulatory należy ładować wyłącznie za pomocą ładowarek zalecanych przez producenta.** Ładowarka nieodpowiednia dla danego typu akumulatora może spowodować pożar.
- b) **Należy używać wyłącznie odpowiednich akumulatorów do danego narzędzia.** W przeciwnym razie istnieje ryzyko obrażeń ciała lub pożaru.
- c) **Nie używany akumulator należy przechowywać z dala od spinaczy, monet, kluczy, gwoździ, śrub lub innych małych metalowych przedmiotów, które mogą spowodować zwarcie styków.** Zwarcie między stykami akumulatora może spowodować oparzenia lub pożar.
- d) **W przypadku nieprawidłowego użytkowania z akumulatora może wyciekać płyn. Należy unikać kontaktu z płynem. W razie przypadkowego kontaktu spłukać wodą. Jeśli płyn dostanie się do oczu, należy uzyskać pomoc medyczną.** Wyciekający płyn z akumulatora może powodować podrażnienia lub oparzenia skóry.
- e) **Nie należy używać uszkodzonego lub zmodyfikowanego akumulatora.** Uszkodzone lub zmodyfikowane akumulatory mogą powodować anomalie w funkcjonowaniu elektronarzędzia, a w konsekwencji pożar, wybuch lub obrażenia ciała.
- f) **Nie należy wystawiać akumulatora na działanie ognia lub wysokich temperatur.** Ogień lub temperatury powyżej 130°C mogą spowodować eksplozję.

- g) **Należy przestrzegać instrukcji ładowania i nigdy nie ładować akumulatora ani narzędzia akumulatorowego poza zakresem temperatur określonym w instrukcji obsługi.** Nieprawidłowe ładowanie lub ładowanie poza dozwolonym zakresem temperatur może doprowadzić do uszkodzenia akumulatora i zwiększyć ryzyko pożaru.

1.6 Serwisowanie

- a) **Naprawy elektronarzędzia należy zlecać wyłącznie wykwalifikowanemu personelowi i tylko przy użyciu oryginalnych części zamiennych.** Zapewni to zachowanie bezpieczeństwa podczas pracy z elektronarzędziem.
- b) **Nigdy nie należy używać uszkodzonych akumulatorów.** Wszystkie czynności związane z konserwacją akumulatora powinny być wykonywane wyłącznie przez producenta lub autoryzowane centra serwisowe. Należy postępować zgodnie z instrukcjami smarowania i wymiany akcesoriów.

Dodatkowe ostrzeżenie producenta dotyczące bezpieczeństwa

- Należy również przestrzegać pozostałych wskazówek dotyczących bezpieczeństwa dołączonych do każdego dostarczonego narzędzia.
- Przed każdym użyciem urządzenia należy sprawdzić elastyczny przewód i wtyczkę. Należy zlecić usunięcie usterek ekspertowi.
- Nie należy używać urządzenia w wilgotnych, mokrych pomieszczeniach; podczas deszczu, mgły lub śniegu na otwartej przestrzeni oraz w środowisku, w którym występuje ryzyko wybuchu.
- Przed włożeniem wtyczki do gniazdka sieciowego wyłącznik powinien być ustawiony w pozycji „wyłączony”.
- Zabezpiecz długie włosy i dodatki odzieżowe/biżuterię, pracuj w odpowiednio zapiętych ubraniach, bez luźnych części.
- Zabezpiecz naczynie z wymieszaną substancją przed przesuwaniem się po podłodze.
- Elastyczny przewód należy zawsze kierować do tyłu od przyrządu. Elastyczny przewód nie powinien być poddawany naprężeniom rozciągającym i nie powinien leżeć ani przechodzić nad ostrymi krawędziami.
- Zadbaj o to, aby Twoja postawa podczas pracy była bezpieczna i pewna.
- Użyj uchwytu dodatkowego.
- Należy wziąć pod uwagę możliwy moment reakcji.

2. Zastosowanie

- Wytrzymały układ przekładniowy z dużym momentem obrotowym
- 300 godzin nieprzerwanego czasu pracy
- Wymach łopatki < 0,5 mm bez zmęczenia
- Maksymalna pojemność mieszanki 40L
- Nadaje się do mieszania cementu, farb, kleju do płytek, kleju, itp.
- Dostępny również w wersji 110 V

Dane techniczne

Model	MME1200
Napięcie / częstotliwość	230 V / 50 Hz
Moc wejściowa	1200 W
Prędkość bez obciążenia	1. bieg 150-300 obr./min 2. bieg 300-650 obr./min
Akcesoria	Łopátka mieszadła, dwuczęściowa 600x120mm x M14

Producent zastrzega prawo do zmiany specyfikacji bez powiadomienia.
Specyfikacje mogą się różnić w zależności od kraju

3. Instrukcje

Uwaga

Niewłaściwe użycie może uszkodzić przyrząd.

Dlatego należy przestrzegać poniższych instrukcji:

- Użyj narzędzia o średnicy nie większej niż podana.
- Załaduj przyrząd w taki sposób, aby prędkość nie spadła znacząco lub aby urządzenie nie zatrzymało się.
- Sprawdź, czy dane na tabliczce znamionowej odpowiadają rzeczywistemu napięciu w sieci.
- Przyrządy przeznaczone do zasilania napięciem 110 V/230 V można podłączyć do sieci 110 V/220 V/240 V.

3.1 Obsługa i użytkowanie

Naprawianie trzepaczki

- Narzędzia z gwintem M14 x 2 wkręć jak najgłębiej w uchwyt montażowy narzędzia i odpowiednio dokręć kluczem płaskim dostarczonym z akcesoriami.

Włączanie i wyłączanie

- Po naciśnięciu przycisku włącznika urządzenie zostaje uruchomione, a po jego zwolnieniu zatrzymuje się.

Praca ciągła

- Naciśnięcie przycisku przełącznika do oporu i jednoczesne naciśnięcie trzpienia blokującego powoduje przejście do trybu pracy ciągłej.
- Kolejne naciśnięcie i zwolnienie przycisku przełącznika powoduje przerwanie pracy ciągłej.

Demontaż narzędzia (trzepaczki)

- Załóż płaski klucz płaski na sześciokątny koniec narzędzia (trzepaczkę) i odkręć narzędzie z wrzeciona, obracając je w lewo.

3.2 Elektroniczne sterowanie silnikiem**Ograniczenie prądu rozruchowego**

- Elektronicznie sterowany, płynny start sprawia, że maszyna uruchamia się bez szarpnięć. W ten sposób zapobiega się rozpryskiwaniu się rozcieńczonych płynów w momencie włączania maszyny.
- Ze względu na zmniejszony prąd rozruchowy maszyny, wystarczający jest bezpiecznik 16A.

Redukcja prędkości bez obciążenia

- Elektroniczne sterowanie redukuje prędkość obrotową maszyny bez obciążenia, co przekłada się na redukcję hałasu i zużycia silnika oraz przekładni.

Wcześniejszy wybór prędkości

- Dzięki regulacji prędkości można płynnie wybierać żądaną prędkość.
- Wymagana prędkość mieszania uzależniona jest od rodzaju mieszanego materiału. Zaleca się potwierdzenie jej poprawności poprzez wykonanie próby praktycznej.

Wybór prędkości

- Za pomocą przełącznika wyboru prędkości można wstępnie wybrać dwa zakresy obrotów na minutę.
Prędkość 1: 150 - 300 OBR./MIN
Prędkość 2: 300 - 650 OBR./MIN
- Wymagana prędkość zależy od rodzaju mieszanego materiału i zaleca się jej sprawdzenie poprzez próbę praktyczną.

Układ elektroniczny zapewniający stałość pracy

- Układ elektroniczny zapewniający stałość pracy utrzymuje prędkość pomiędzy obciążeniem a brakiem obciążenia na niemal stałym poziomie, gwarantując równomierne mieszanie materiałów.

Elektroniczna ochrona przed przeciążeniem

- W przypadku skrajnego przeciążenia maszyny, elektroniczne zabezpieczenie przeciążeniowe chroni silnik przed uszkodzeniem. W takim przypadku silnik zatrzymuje się i uruchamia ponownie dopiero po zmniejszeniu ciśnienia zasilania.

Zabezpieczenie przed przeciążeniem zależne od temperatury

- Aby chronić silnik przed przegrzaniem przy ekstremalnym obciążeniu ciągłym, jest on wyłączany przez elektroniczny układ zabezpieczający po osiągnięciu temperatury krytycznej.
- Po okresie schłodzenia trwającym ok. 3-5 min. maszyna jest ponownie gotowa do użycia i można ją w pełni załadować.
- Gdy maszyna nagrzewa się w wyniku użytkowania, zabezpieczenie przed przeciążeniem zależne od temperatury reaguje szybciej.

4. Czyszczenie i konserwacja**! Uwaga**

Przed przystąpieniem do przeglądu i konserwacji należy zawsze upewnić się, że urządzenie jest wyłączone i odłączone od źródła zasilania.

- Narzędzie i jego otwory wentylacyjne muszą być utrzymywane w czystości. Należy czyścić je regularnie lub za każdym razem, gdy otwory wentylacyjne zaczną się zatykać.
- Należy okresowo sprawdzać, czy śruby nie są poluzowane.
- Należy za każdym razem sprawdzać, czy izolacja przewodu nie jest uszkodzona.

5. Akcesoria

- Te akcesoria są zalecane do użytku z urządzeniem wymienionym w niniejszej instrukcji.
- Używanie innych akcesoriów może spowodować obrażenia ciała. Akcesoriów należy używać wyłącznie zgodnie z ich przeznaczeniem.

6. Ochrona Środowiska

- Nie należy wyrzucać urządzeń elektrycznych razem z odpadami komunalnymi.
- Należy przestrzegać lokalnych przepisów dotyczących utylizacji urządzeń elektrycznych lub baterii.
- Proces recyklingu umożliwia odzysk cennych surowców.
- Komponenty elektryczne i akumulatory wykorzystywane w tych urządzeniach są zgodne z regulacją Dyrektywy Europejskiej 2012/19 / UE w sprawie zużytego sprzętu elektrycznego i elektronicznego oraz transpozycji do prawa krajowego. Zużyte urządzenia elektryczne muszą być zbierane oddzielnie i poddawane recyklingowi w sposób przyjazny dla środowiska.
- W celu uzyskania dalszych informacji prosimy o kontakt.



7. Gwarancja

- Gwarancja obejmuje wszystkie wady produkcyjne lub montażowe zgodnie z obowiązującymi przepisami. Gwarancja nie obejmuje usterek spowodowanych niewłaściwym użytkowaniem, przeciążeniem urządzenia, nieprzestrzeganiem instrukcji obsługi oraz normalnym zużyciem.
- Więcej szczegółów i informacji można znaleźć w ogólnych warunkach gwarancji na stronie www.bihuitools.pl.

8. Załączniki

Deklaracja Zgodności CE