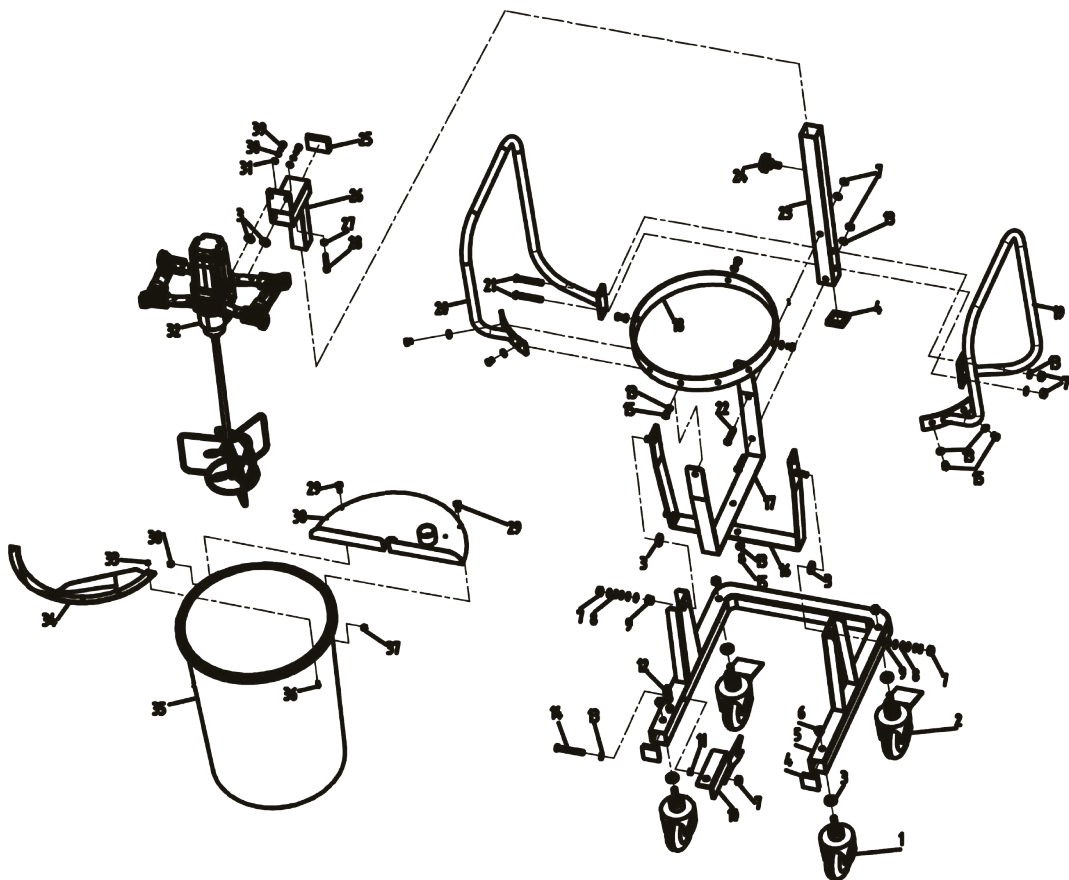


Stacja mieszania zaprawy wyrównującej



 Należy zapoznać się z instrukcją przed użyciem





Lista części zamiennych

1	Uniwersalne koło 5" bez hamulca	20	Lewy/prawy okrągły uchwyt do smarowania Ø25 * 1,2 mm
2	Uniwersalne koło 5" z hamulcem	21	Zewnętrzna śruba z łbem sześciokątnym M10*70
3	Płaska podkładka φ12	22	Zewnętrzna śruba z łbem sześciokątnym M10*65
4	Nakrętka uszczelniająca 50*50	23	Rura zewnętrzna 50*50
5	Podstawa w kształcie litery U	24	Śruba Torx M10*20
6	Nakrętka zabezpieczająca M12	25	Nakrętka uszczelniająca 50*80
7	Nakrętka zabezpieczająca M10	26	Płyta przyłączeniowa do podłączenia mieszalnika
8	Podkładka sprężysta motylkowa Ø20 * Ø10,2 * 1,1 mm	27	Nakrętka M10
9	Tuleja prowadząca Ø12,2*15 mm	28	Zewnętrzna śruba z łbem sześciokątnym M10*40
10	Pedał ograniczający	29	Wewnętrzna śruba z łbem sześciokątnym M8*14
11	Pierścień dystansowy Ø14* Ø10*5,5 mm	30	Podkładka sprężysta φ8
12	Sprężyna pedału Ø14,3 * 50 * 1,6 mm	31	Płaska podkładka φ8 16*2
13	Płaska podkładka φ10	32	Mieszalnik elektryczny
14	Zewnętrzna śruba z łbem sześciokątnym M 10*75	33	Nakrętka M5
15	Zewnętrzna śruba z łbem sześciokątnym M 10*12	34	Zespół wylewu
16	Obręcz bębnowa typu U-1	35	Wiadro 100 l
17	Obręcz bębnowa typu U-2	36	Głowica półokrągła krzyżowa M5*16
18	Okrągła obręcz bębnowa	37	Nakrętka M8
19	Prawy okrągły uchwyt rurowy Ø025 * 1,2 mm	38	Ośłona przeciwpylowa

SPIS TREŚCI

- ❶ Ostrzeżenia dotyczące bezpieczeństwa
- ❷ Zastosowanie
- ❸ Instrukcja obsługi
- ❹ Czyszczenie i konserwacja
- ❺ Ochrona Środowiska
- ❻ Załączniki

Symbole

Poniżej przedstawiono ikony używane w odniesieniu do sprzętu. Przed użyciem należy upewnić się, że są one w pełni zrozumiałe.

	Należy zapoznać się z instrukcją obsługi		Maszyna klasy II
	Znak CE		Stosować rękawice ochronne
	Uwaga		Stosować ochronniki słuchu
	Stosować się do Dyrektywy WEEE		Stosować okulary ochronne
	Maszyna klasy II		Ostrzeżenie o ryzyku obrażenia przez piłę
			Używanie ostrzy segmentowych jest zabronione

1. Ostrzeżenia dotyczące bezpieczeństwa

Uwaga

Należy zapoznać się ze wszystkimi instrukcjami bezpieczeństwa i ostrzeżeniami dołączonymi do elektronarzędzia. Niezastosowanie się do poniższych instrukcji może spowodować porażenie prądem, pożar i/lub poważne obrażenia.

Należy zachować wszystkie instrukcje i ostrzeżenia do wglądu.

Określenie „elektonarzędzia” użyte w instrukcji bezpieczeństwa odnosi się do elektronarzędzi podłączonych przewodem zasilającym do sieci lub zasilanych akumulatorowo (bez przewodu zasilającego).

Ogólne wskazówki bezpieczeństwa dotyczące elektronarzędzi

1.1 Bezpieczeństwo w miejscu pracy

- a) **Należy utrzymywać miejsce pracy w czystości i zadbać o dobre oświetlenie.** Nieuporządkowane lub nieoświetlone miejsca pracy mogą prowadzić do wypadków.
- b) **Nie należy pracuj z elektronarzędziem w środowisku zagrożonym wybuchem, w którym obecne są łatwopalne ciecze, gazy lub pyły.** Elektronarzędzia wytwarzają iskry, które mogą spowodować zapłon pyłu lub oparów.
- c) **Podczas korzystania z elektronarzędzia dzieci i osoby postronne powinny znajdować się w bezpiecznej odległości.** Rozproszenie uwagi może spowodować utratę kontroli.

1.2 Bezpieczeństwo elektryczne

- a) **Wtyczka elektronarzędzia musi być dopasowana do gniazda. Modyfikowanie wtyczki w jakikolwiek sposób jest zabronione.** Nie wolno korzystać z przejściówek z uziemionymi elektronarzędziami. Modyfikacja wtyczki i niedopasowanie do gniazda zwiększają ryzyko porażenia prądem.
- b) **Należy unikać kontaktu ciała z uziemionymi powierzchniami, takimi jak rury, grzejniki, kuchenki i lodówki.** W przeciwnym razie istnieje zwiększone ryzyko porażenia prądem.
- c) **Elektonarzędzia należy chronić przed deszczem lub wilgocią.** Przedostanie się wody do wnętrza elektronarzędzia zwiększa ryzyko porażenia prądem.
- d) **Nie należy ciągnąć za przewód zasilający w celu przenoszenia elektronarzędzia, wieszania go lub odłączania od gniazdka elektrycznego.** Przewód zasilający należy chronić przed źródłami ciepła, olejem, ostrymi krawędziami lub ruchomymi częściami. Uszkodzone lub splecione przewody zwiększają ryzyko porażenia prądem.
- e) **Podczas pracy z elektronarzędziem na zewnątrz należy używać wyłącznie przedłużaczy przystosowanych do pracy na zewnątrz.** Korzystanie z przedłużaczy nieprzystosowanych do pracy na zewnątrz zwiększa ryzyko porażenia prądem elektrycznym.
- f) **Jeśli nie da się uniknąć korzystania z elektronarzędzia w wilgotnym środowisku, należy korzystać z wyłącznika różnicowoprądowego.** Użycie wyłącznika różnicowoprądowego zmniejsza ryzyko porażenia prądem elektrycznym.

1.3 Bezpieczeństwo osobiste

- a) **Należy zachować ostrożność i rozwagę podczas pracy z elektronarzędziem. Nie należy używać elektronarzędzia pod wpływem narkotyków, alkoholu, leków lub w przypadku ogólnego zmęczenia.** Chwila nieuwagi podczas korzystania z elektronarzędzia może spowodować poważne obrażenia.

- b) **Należy stosować środki ochrony osobistej oraz w każdym przypadku okulary ochronne.** Stosowanie środków ochrony osobistej, takich jak maska przeciwpyłowa, antypoślizgowe obuwie ochronne, kask ochronny lub ochronniki słuchu, w zależności od typu i zastosowania elektronarzędzia, zmniejsza ryzyko obrażeń ciała.
- c) **Należy unikać niezamierzonego uruchomienia. Przed podłączeniem, odbiorem lub przeniesieniem elektronarzędzia do źródła zasilania i/lub akumulatora należy upewnić się, że jest ono wyłączone.** Trzymanie palca na wyłączniku podczas przenoszenia lub podłączania elektronarzędzia do zasilania może spowodować niezamierzone uruchomienie, a w konsekwencji wypadek.
- d) **Przed włączeniem elektronarzędzia należy wyjąć narzędzia nastawcze lub klucze.** Zakleszczenie narzędzia lub klucza w obracającej się części elektronarzędzia może spowodować obrażenia.
- e) **Należy unikać korzystania z narzędzia przy nieprawidłowej postawie ciała. Należy zapewnić pewne oparcie dla stóp i utrzymywać równowagę przez cały czas.** Pozwoli to lepiej kontrolować elektronarzędzie w nagłych sytuacjach.
- f) **Należy nosić odpowiednią odzież. Luźna odzież i biżuteria nie są dozwolone.** Nie należy zbliżać włosów i części odzieży do ruchomych części. W przeciwnym razie mogą one zaplątać się w te części.
- g) **Jeśli możliwe jest zainstalowanie sprzętu do odsysania i zbierania pyłu, należy taki sprzęt prawidłowo podłączyć i używać go.** Pomocze to zmniejszyć zagrożenia związane z zapyleniem.
- h) **Nie należy korzystać z urządzenia z pominięciem zasad bezpieczeństwa, nawet jeśli użytkownik jest już zaznajomiony z obsługą elektronarzędzia i korzystał z niego wiele razy.** Nieostrożność może doprowadzić do poważnych obrażeń w krótkiej chwili.

1.4 Użytkowanie i konserwacja elektronarzędzia

- a) **Nie należy przeciążać elektronarzędzia. Należy używać elektronarzędzia odpowiedniego do danego zastosowania.** Zapewni to lepszą i bezpieczniejszą pracę w określonym zakresie mocy.
- b) **Nie należy używać elektronarzędzia, którego wyłącznik jest uszkodzony.** Elektronarzędzie bez wyłącznika stanowi niebezpieczeństwo i musi zostać naprawione.
- c) **Należy odłączyć przewód zasilający i/lub wyjąć odłączany akumulator przed dokonaniem jakichkolwiek regulacji w urządzeniu, wymianą końcówek lub odstawieniem elektronarzędzia do przechowywania.** Zapobiegnie to niezamierzonemu uruchomieniu elektronarzędzia.
- d) **Nie używane elektronarzędzia należy przechowywać w miejscu niedostępnym dla dzieci. Nie należy zezwalać na korzystanie z elektronarzędzia osobom, które nie zapoznały się z niniejszą instrukcją.** Elektronarzędzia w rękach niedoświadczonych osób mogą stanowić niebezpieczeństwo.
- e) **Elektronarzędzia należy traktować z należytą starannością. Należy sprawdzać, czy ruchome części działają prawidłowo i nie zacinają się, oraz czy części nie mają uszkodzeń, które mogłyby zakłócać ich działanie. Uszkodzone części należy naprawić przed użyciem elektronarzędzia.** Wiele wypadków jest spowodowanych przez nieprawidłową konserwację.
- f) **Narzędzia tnące powinny być ostrzone i utrzymywane w czystym stanie.** Starannie konserwowane narzędzia tnące z ostrzami krawędziami tnącymi rzadziej się zacinają i są łatwiejsze w prowadzeniu.
- g) **Elektronarzędzia, innych rodzajów narzędzi i akcesoriów należy używać zgodnie z instrukcjami. Należy wziąć pod uwagę warunki pracy i rodzaj wykonywanych czynności.** Używanie elektronarzędzi niezgodnie z ich przeznaczeniem może prowadzić do niebezpiecznych sytuacji.
- h) **Uchwyty i rękojeści należy utrzymywać w stanie suchym, czystym i wolnym od oleju i smaru.** Śliskie uchwyty i powierzchnie chwytne zmniejszają bezpieczeństwo obsługi i możliwość kontroli elektronarzędzia w nagłych sytuacjach.

1.5 Użytkowanie i konserwacja narzędzia akumulatorowego

- a) **Akumulatory należy ładować wyłącznie za pomocą ładowarek zalecanych przez producenta.** Ładowarka nieodpowiednia dla danego typu akumulatora może spowodować pożar.
- b) **Należy używać wyłącznie odpowiednich akumulatorów do danego narzędzia.** W przeciwnym razie istnieje ryzyko obrażeń ciała lub pożaru.
- c) **Nie używany akumulator należy przechowywać z dala od spinaczy, monet, kluczy, gwoździ, śrub lub innych małych metalowych przedmiotów, które mogą spowodować zwarcie styków.** Zwarcie między stykami akumulatora może spowodować oparzenia lub pożar.
- d) **W przypadku nieprawidłowego użytkowania z akumulatora może wyciekać płyn. Należy unikać kontaktu z płynem. W razie przypadkowego kontaktu słufluć wodą. Jeśli płyn dostanie się do oczu, należy uzyskać pomoc medyczną.** Wyciekający płyn z akumulatora może powodować podrażnienia lub oparzenia skóry.
- e) **Nie należy używać uszkodzonego lub zmodyfikowanego akumulatora.** Uszkodzone lub zmodyfikowane akumulatory mogą powodować anomalie w funkcjonowaniu elektronarzędzia, a w konsekwencji pożar, wybuch lub obrażenia ciała.
- f) **Nie należy wystawiać akumulatora na działanie ognia lub wysokich temperatur.** Ogień lub temperatury powyżej 130°C mogą spowodować eksplozję.
- g) **Należy przestrzegać instrukcji ładowania i nigdy nie ładować akumulatora ani narzędzia akumulatorowego poza zakresem temperatur określonym w instrukcji obsługi.** Nieprawidłowe ładowanie lub ładowanie poza dozwolonym zakresem temperatur może doprowadzić do uszkodzenia akumulatora i zwiększyć ryzyko pożaru.

1.6 Serwisowanie

- a) **Naprawy elektronarzędzia należy zlecać wyłącznie wykwalifikowanemu personelowi i tylko przy użyciu oryginalnych części zamiennych.** Zapewni to zachowanie bezpieczeństwa podczas pracy z elektronarzędziem.
- b) **Nigdy nie należy używać uszkodzonych akumulatorów.** Wszystkie czynności związane z konserwacją akumulatora powinny być wykonywane wyłącznie przez producenta lub autoryzowane centra serwisowe. Należy postępować zgodnie z instrukcjami smarowania i wymiany akcesoriów.

Dodatkowe ostrzeżenie producenta dotyczące bezpieczeństwa

- Stacja mieszania nie może być umieszczona w pobliżu źródeł wysokiej temperatury oraz łatwopalnych, wybuchowych, żrących cieczy i gazów.
- Należy chronić stację mieszania przed uszkodzeniem przez siły zewnętrzne lub ostre przedmioty i zabezpieczyć ją przed upadkiem.
- Nie należy dotykać ręką pręta mieszającego mieszalnika podczas pracy i wciągać kabla do mieszalnika.
- Nie należy narażać stacji mieszania na długotrwałe działanie deszczu i wilgoci.
- Podczas korzystania ze stacji mieszania należy stosować maskę przeciwpyłową i okulary ochronne.
- Stacja mieszania służy wyłącznie do mieszania materiałów budowlanych. Nie należy wykorzystywać jej do mieszania innych materiałów stałych i materiałów, których masa przekracza zalecane wartości.
- Jeśli pręt mieszający jest uszkodzony, zaleca się jego wymianę.
- Pręt mieszający powinien obracać się płynnie i bez problemów.

2. Zastosowanie

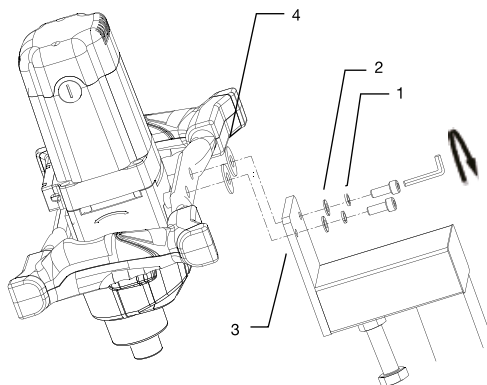
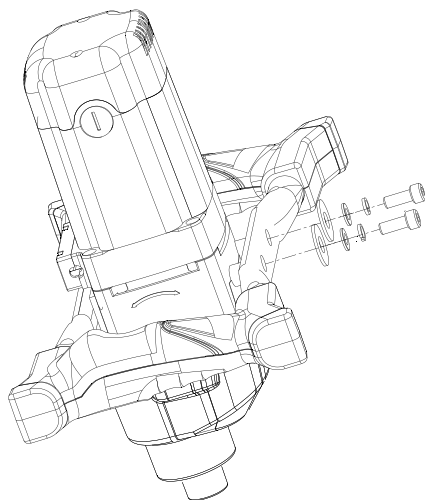
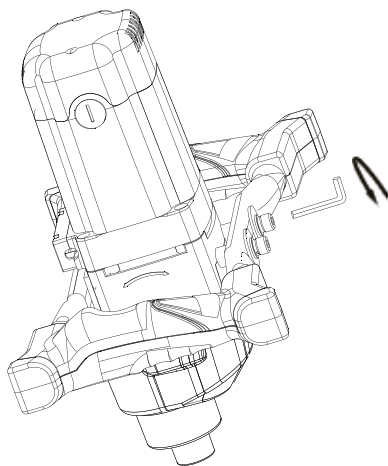
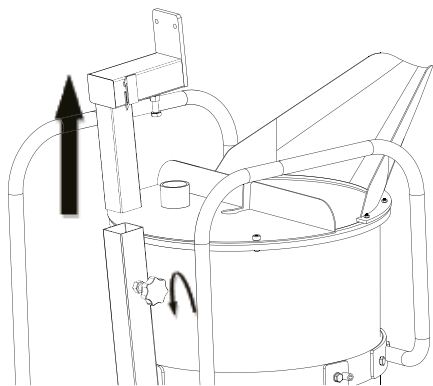
- Nadaje się do mieszania samopoziomujących zapraw cementowych, epoksydowych farb podłogowych, hydroizolacji krystalicznej i materiałów o dobrej płynności.

Model	MS1900A
Wymiary	745 x 560 x 997 mm
Waga netto	33,5 kg
Moc	1800 W
Napięcie / częstotliwość	110 V / 60 Hz
Prędkość bez obciążenia	1. 150-300 obr./min. 2. 300-650 obr./min.
Łopatką mieszającą	300 x 600 mm
Pojemność	100 l
Pomiar hałasu	LPA=85,8 dB(A)
LpA [dB(A)]	LpA =85,8 dB(A)
LpCmaks. (dB) KpCmaks. (dB)	Poniżej 130 dB(A)
Lwa [dB(A)]	LwA =96,8 dB(A)
KwA [dB(A)]	KwA= 3 dB(A)
Tryb pracy - wartość emisji drgań a (m/s ²)	ah,D=1,695m/s ²
Niepewność K (m/s ³)	K= 1,5 m/s ²

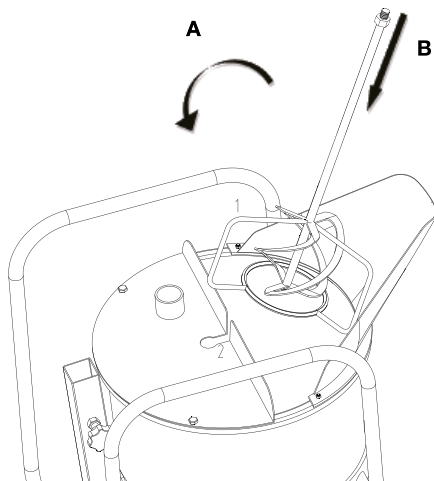
Producent zastrzega sobie prawo do zmiany specyfikacji bez powiadomienia. Specyfikacje mogą się różnić w zależności od kraju

3. Instrukcja obsługi

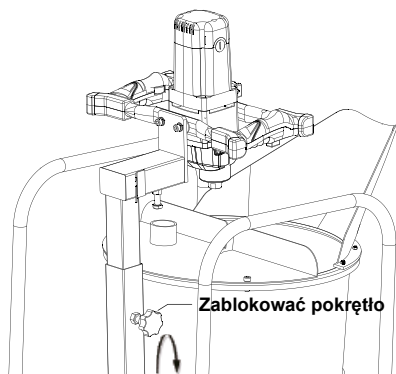
3.1 Najpierw należy zdemontować części płytki przyłączeniowej. Następnie odkręcić mieszalnik zgodnie z położeniem pokazanym na rysunku. Wkręcić śruby przez 8 podkładek sprężynowych i 8 płaskich w kolejności 1-2-3-4, jak pokazano na schemacie. Płytkę przyłączeniową maszyny, uszczelka 2 mm. Dokręcić ponownie kluczem nasadowym sześciokątnym, aby zakończyć instalację i mocowanie silnika głównego i płytki przyłączeniowej.



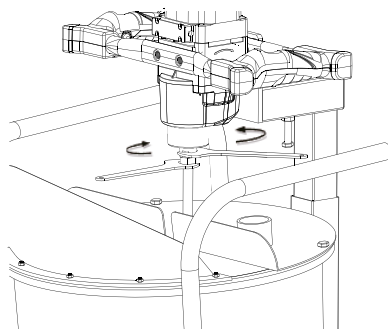
3.2 Wyrównać stronę nr 1 łopatkę mieszającą z otworem nr 2 i lekko przechylić ją do stacji częściowo zgodnie z kierunkiem A, a następnie całkowicie włożyć łopatkę mieszającą do wiadra zgodnie z kierunkiem B. Zamontować mieszalnik z powrotem na rurze nośnej, używając dwóch par kluczy płaskich do zablokowania łopatkę mieszającą i mieszalnika.



3.2.1 Wyrównać stronę nr 1 łopatkę mieszającą z otworem nr 2 i lekko przechylić ją do stacji częściowo zgodnie z kierunkiem A, a następnie całkowicie włożyć łopatkę mieszającą do wiadra zgodnie z kierunkiem B.

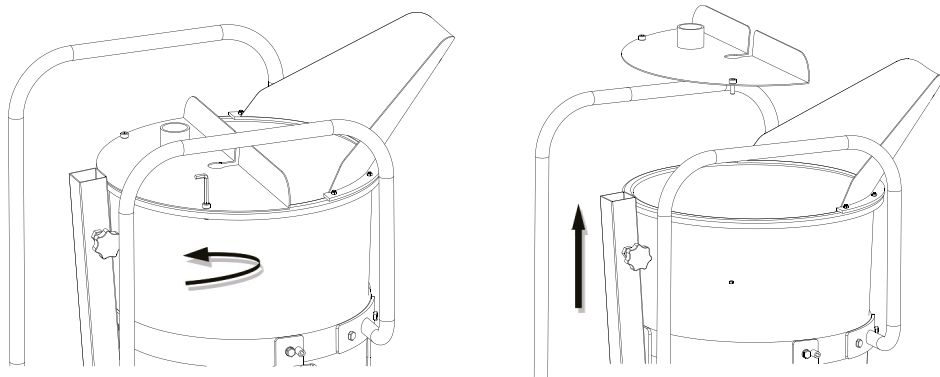


3.2.2 Włożyć części z kroku 1 do rury zewnętrznej i zablokować pokrętko

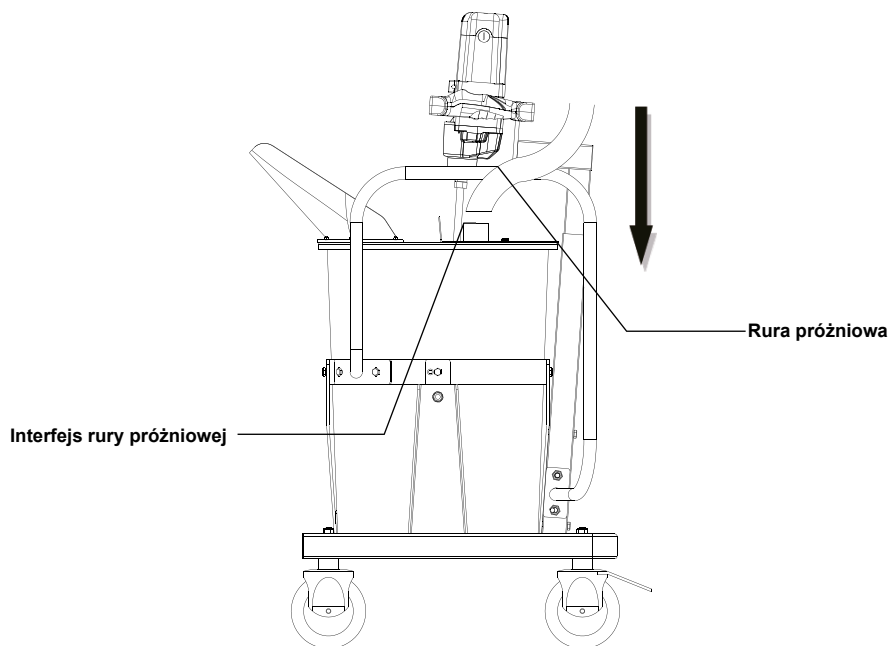


3.2.3 Za pomocą klucza płaskiego zablokować łopatkę mieszającą i mieszalnik w kierunku pokazanym na rysunku

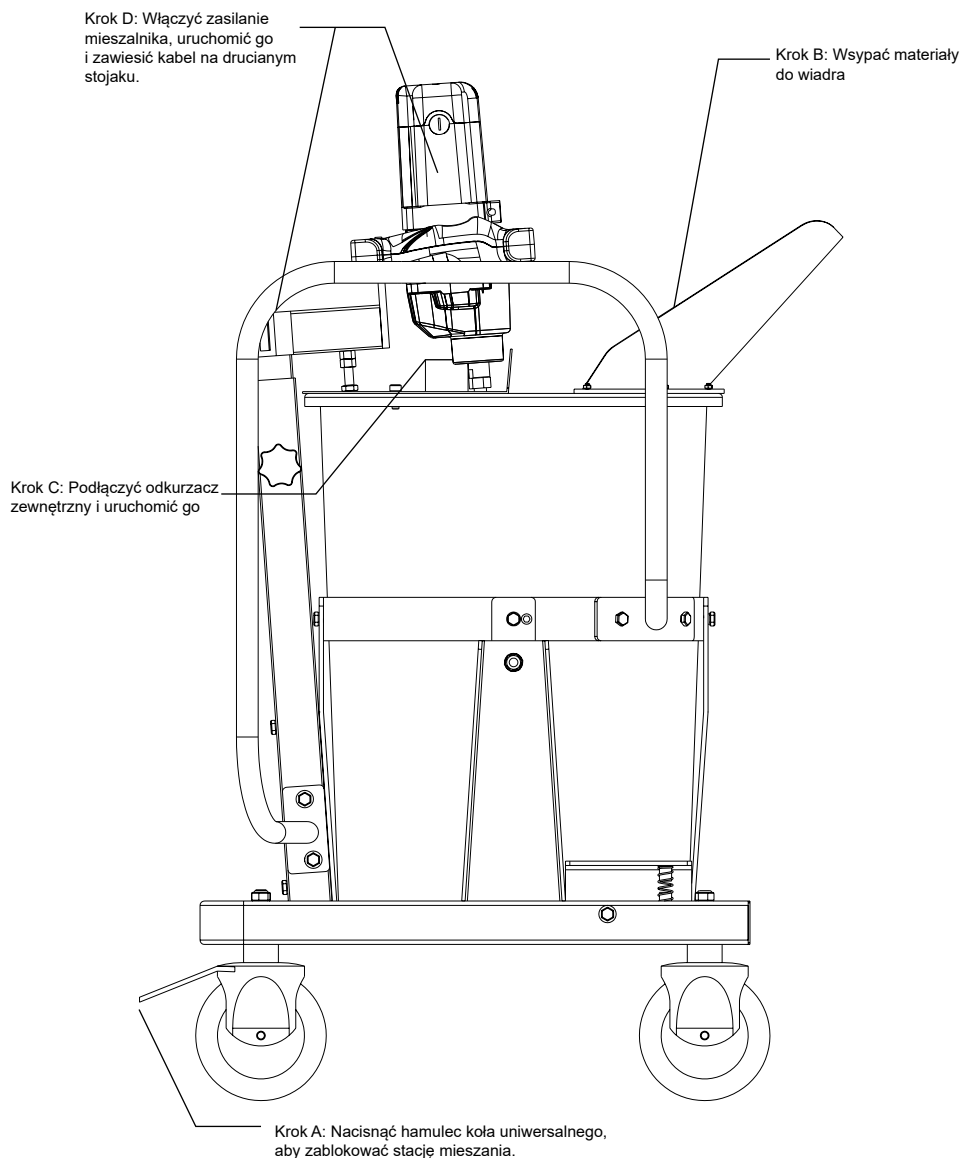
3.3 Zdjąć pokrywę przeciwpylową stacji mieszania i podłączyć zewnętrzny odkurzacz.



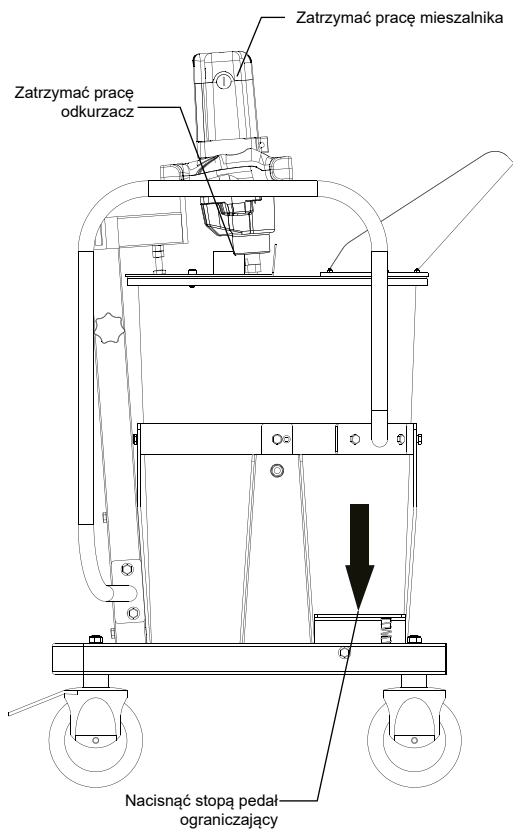
3.3.1 Za pomocą klucza imbusowego odkręcić śruby z łbem gniazdowym w kierunku pokazanym na rysunku i zdjąć pokrywę przeciwpylową.



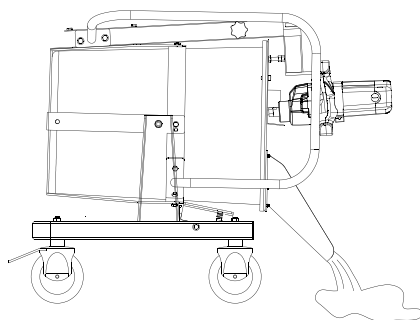
3.3.2 Podłączyć interfejs rury próżniowej stacji mieszania do rury próżniowej zewnętrznego odkurzacza w kierunku wskazanym strzałką

3.4 Wykonać kolejno czynności od A do D, aby zakończyć operację mieszania w stacji.

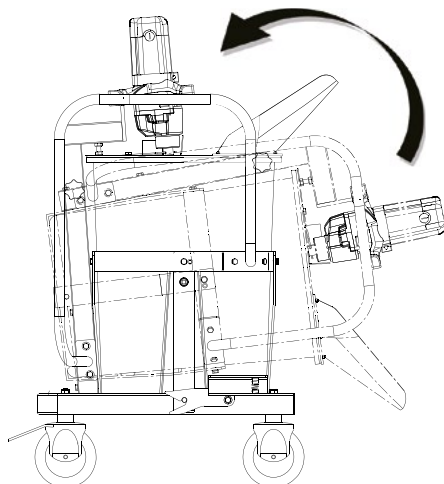
3.5 Operacja wylewania



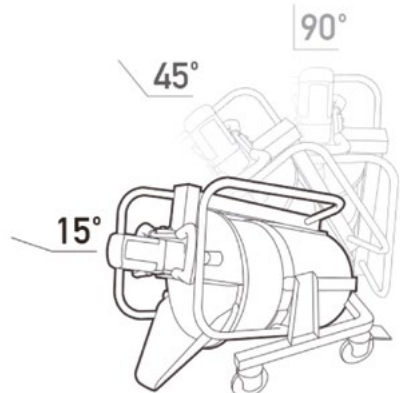
Przytrzymać uchwyt obiema rękami i przelać zawartość wiadra, aż uchwyt dotknie pozycji A na rysunku.



3.5.1 Wsypać materiał po przechyleniu pod odpowiednim kątem



3.5.2 Po wylaniu materiału przytrzymać uchwyt, aby przywrócić wiadro do właściwej pozycji i umieścić cylindryczny trzpień w gnieździe, jak pokazano na rysunku



4. Czyszczenie i konserwacja

Uwaga

Przed przystąpieniem do przeglądu i konserwacji należy zawsze upewnić się, że urządzenie jest wyłączone i odłączone od źródła zasilania.

- Narzędzie i jego otwory wentylacyjne muszą być utrzymywane w czystości. Należy czyścić je regularnie lub za każdym razem, gdy otwory wentylacyjne zaczną się zatykać.
- Należy okresowo sprawdzać, czy śruby nie są poluzowane.
- Należy za każdym razem sprawdzać, czy izolacja przewodu nie jest uszkodzona.
- Stacja mieszania może być naprawiana wyłącznie przez profesjonalny serwis przy użyciu oryginalnych części zamiennych.
- Stacja mieszania powinna być utrzymywana w czystości po użyciu.

6. Ochrona Środowiska

- Nie należy wyrzucać urządzeń elektrycznych razem z odpadami komunalnymi.
- Należy przestrzegać lokalnych przepisów dotyczących utylizacji urządzeń elektrycznych lub baterii.
- Proces recyklingu umożliwia odzysk cennych surowców.
- Komponenty elektryczne i akumulatory wykorzystywane w tych urządzeniach są zgodne z regulacją Dyrektywy Europejskiej 2012/19 / UE w sprawie zużytego sprzętu elektrycznego i elektronicznego oraz transpozycji do prawa krajowego. Zużyte urządzenia elektryczne muszą być zbierane oddzielnie i poddawane recyklingowi w sposób przyjazny dla środowiska.
- W celu uzyskania dalszych informacji prosimy o kontakt.



7. Gwarancja

- Gwarancja obejmuje wszystkie wady produkcyjne lub montażowe zgodnie z obowiązującymi przepisami. Gwarancja nie obejmuje usterek spowodowanych niewłaściwym użytkowaniem, przeciążeniem urządzenia, nieprzestrzeganiem instrukcji obsługi oraz normalnym zużyciem.
- Więcej szczegółów i informacji można znaleźć w ogólnych warunkach gwarancji na stronie www.bihuitools.pl